



#### **IMPORTANTE:**

**Il presente contratto è un accordo legale tra l'utente e Alcohol Soft Development Team. Alcohol Soft Development Team è disposta a concedere in licenza il software al singolo utente (o società o entità giuridica), che lo utilizzerà solo a condizione che vengano accettati tutti i termini del presente contratto di licenza.**

**Installando questo prodotto software nel computer, accettate automaticamente il contratto di licenza.**

**Per favore, non ordinate una licenza del prodotto software se non siete d'accordo con il presente contratto.**

#### **Contratto di licenza**

Il prodotto non può essere copiato, disassemblato o diffuso in alcun senso senza il permesso scritto dell'Alcohol Soft Development Team. L'utilizzo del prodotto è a rischio dell'utente. Il fornitore e lo sviluppatore non hanno responsabilità per conseguenze dirette o indirette di danni derivati dall'uso del software. Chi violerà questo contratto di licenza sarà perseguito ai termini di legge.

Software Copyright ? 2002 Alcohol Soft Development Team. Tutti i diritti sono riservati.

#### **Autorizzazioni**

Il software, compresa la versione di dimostrazione, è protetto dalle leggi di copyright e dai trattati internazionali del copyright, così come da tutte le leggi e trattati sulla proprietà delle opere dell'intelletto.

All'utente è permesso l'utilizzo del software nel modo seguente: installazione ed uso di una sola copia del software su un singolo computer.

L'utente può installare una copia del software su un solo computer facente parte di una rete; può tuttavia acquistare altre licenze di utilizzo per ciascun computer in rete sul quale è installato il software. Una singola licenza non può essere ripartita o usata sui più computer contemporaneamente. Se l'utente ottiene il software insieme ad una periferica hardware, deve comunque sottostare al presente contratto di licenza.

#### **Limitazioni**

Il software è concesso in licenza come singolo prodotto. I singoli componenti non possono essere separati ed utilizzati su più computer. La presente limitazione è applicabile anche per le versioni dimostrative.

L'utente non può trasferire, noleggiare o prestare il software a terzi. La presente limitazione è applicabile anche per le versioni dimostrative.

#### **Termine del contratto**

Il contratto di licenza terminerà il 31 dicembre 2030.

Alcohol Soft Development Team può anticipare questo termine se l'utente non aderisce alle condizioni contrattuali. In tal caso, l'utente deve distruggere tutte le copie del prodotto e tutti i suoi componenti. Ciò è applicabile anche per le versioni dimostrative.

## **Aggiornamenti**

L'aggiornamento del software deve essere autorizzato da Alcohol Soft Development Team. L'utente può aggiornare il software solo se accosente ai termini del contratto di licenza.

Se il software è un aggiornamento di un pacchetto di software del quale l'utente possiede la licenza come singolo prodotto, esso non può essere separato e utilizzato su più di un computer.

## **Traduzione italiana**

**La traduzione italiana di questo manuale e di Alcohol è stata curata da Massimo Pissarello.**

**Indirizzo E-mail: [mapi@freesurf.ch](mailto:mapi@freesurf.ch)**

### **IMPORTANTE:**

**L'unico scopo di questo programma è duplicare CD/DVD senza infrangere la legge sul diritto d'autore. Ogni copia effettuata senza il permesso dei proprietari del copyright è illegale. Potete essere perseguiti civilmente e penalmente dai proprietari del copyright per avere effettuato delle copie illegali di CD/DVD.**

**Gli sviluppatori e i distributori di questo software non si assumono responsabilità e obblighi per un uso errato del programma.**

## **Scarica/Ordina**

Puoi scaricare la versione di prova di Alcohol 120% o Alcohol 52% (30 giorni di valutazione) oppure ordinare il software sul sito [www.alcohol-software.com](http://www.alcohol-software.com).

Potrai anche trovare ulteriori informazioni su Alcohol 120% e Alcohol 52%.

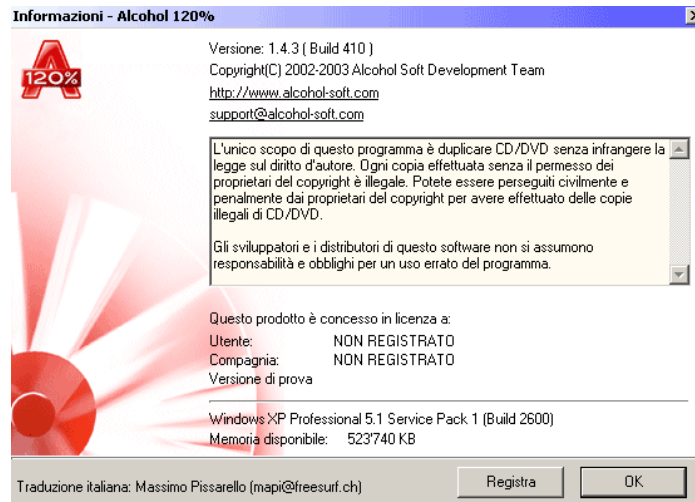
## **Requisiti di sistema**

Assicurati che il tuo computer abbia i seguenti requisiti, altrimenti Alcohol potrebbe non funzionare correttamente:

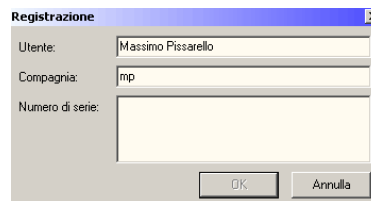
- Computer con sistema operativo Windows 95/98/ME/NT/2000/XP.  
Gli utenti di Windows NT e Windows 95 devono inoltre possedere:
  1. Internet Explorer 5.0 o superiore;
  2. Service Pack 5 o superiore (solo per Window NT 4.0);
  3. Versione OSR2 o superiore (solo per Windows 95).
- 32 MB (o più) di RAM.
- 10 MB liberi (o più) sull'hard disk per il programma, più lo spazio per gli eventuali files immagine (un file immagine di un CD da 74-80 minuti richiede circa 650-700 MB).
- Uno o più bus SCSI e/o ATAPI liberi.
- Uno o più lettori CD-ROM/DVD-ROM. Puoi utilizzare anche il masterizzatore come lettore, a patto di avere sufficiente spazio sull'hard disk.
- Uno o più masterizzatori CD (con più di due masterizzatori CD raccomandiamo almeno un processore a 700 MHz e 128 MB RAM). Solo per Alcohol 120%.
- Uno o più masterizzatori DVD (se vuoi masterizzare DVD). Solo per Alcohol 120%.

## Registra Alcohol

Per registrare Alcohol clicca su "Registra":



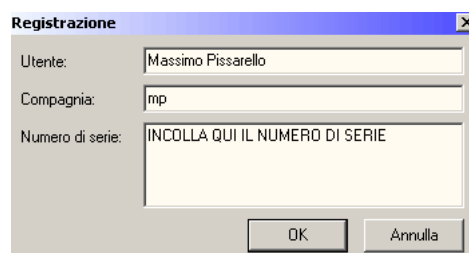
Apparirà la seguente finestra:



Adesso devi fare "Copia & Incolla" con il numero di serie che hai acquistato e trasferirlo nel riquadro "Numero di serie". Fai attenzione che non ci siano spazi alla fine.

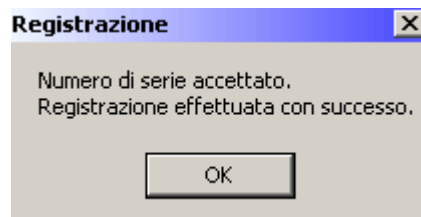
```
DEMO9BCBCGH4V4VMP8YDF26BBBCTE  
ST467QRXXTV99DEM0D4QR6KC3F6PQ6  
BTESTBCBCBCDFPQ9ALCOHOLVGHQR  
G7YBC3BCWXGHKMBCBCBCBCQDEMO
```

Metti il cursore nell'angolo in alto a sinistra del riquadro e incolla il numero di serie. Clicca su "OK".



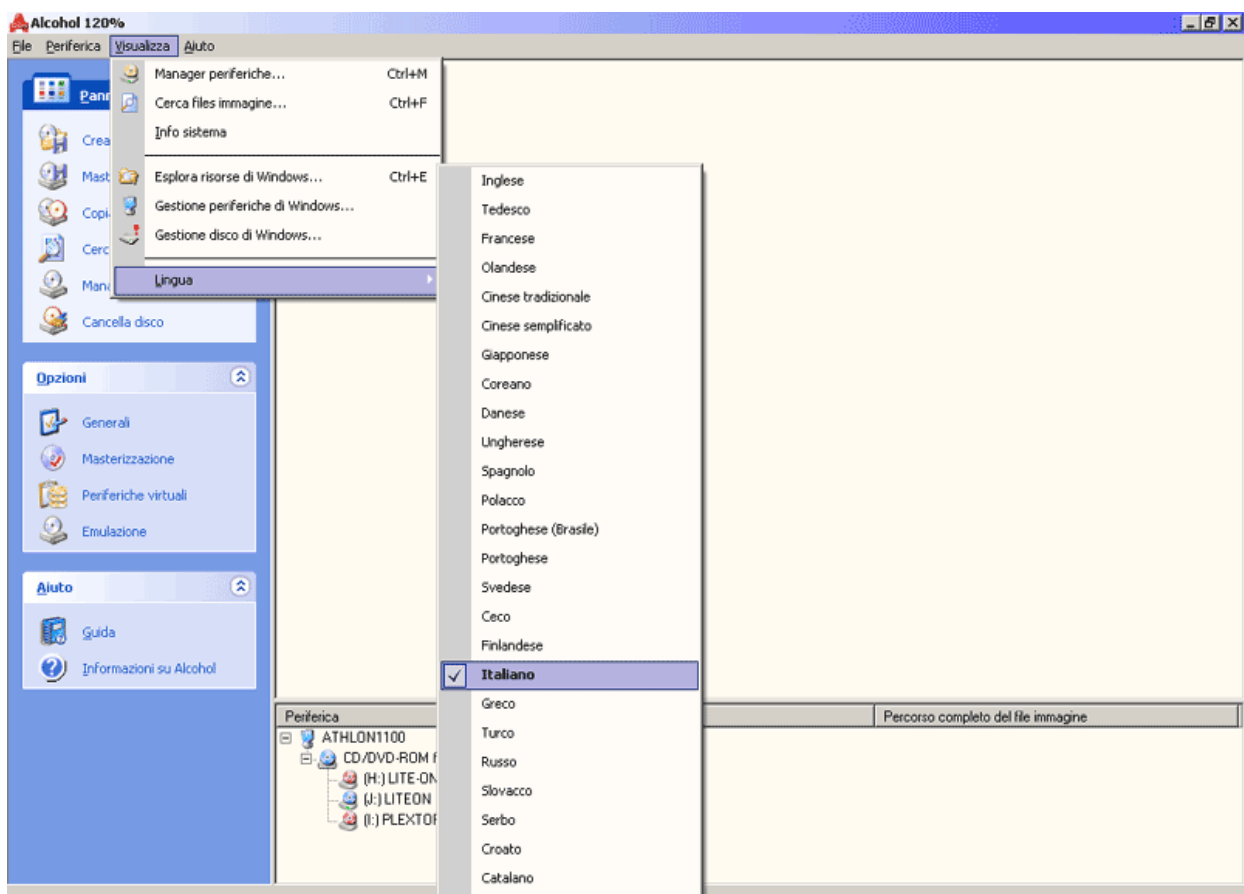
Congratulazioni!

Adesso sei un utente registrato di Alcohol. Clicca su "OK" per terminare.



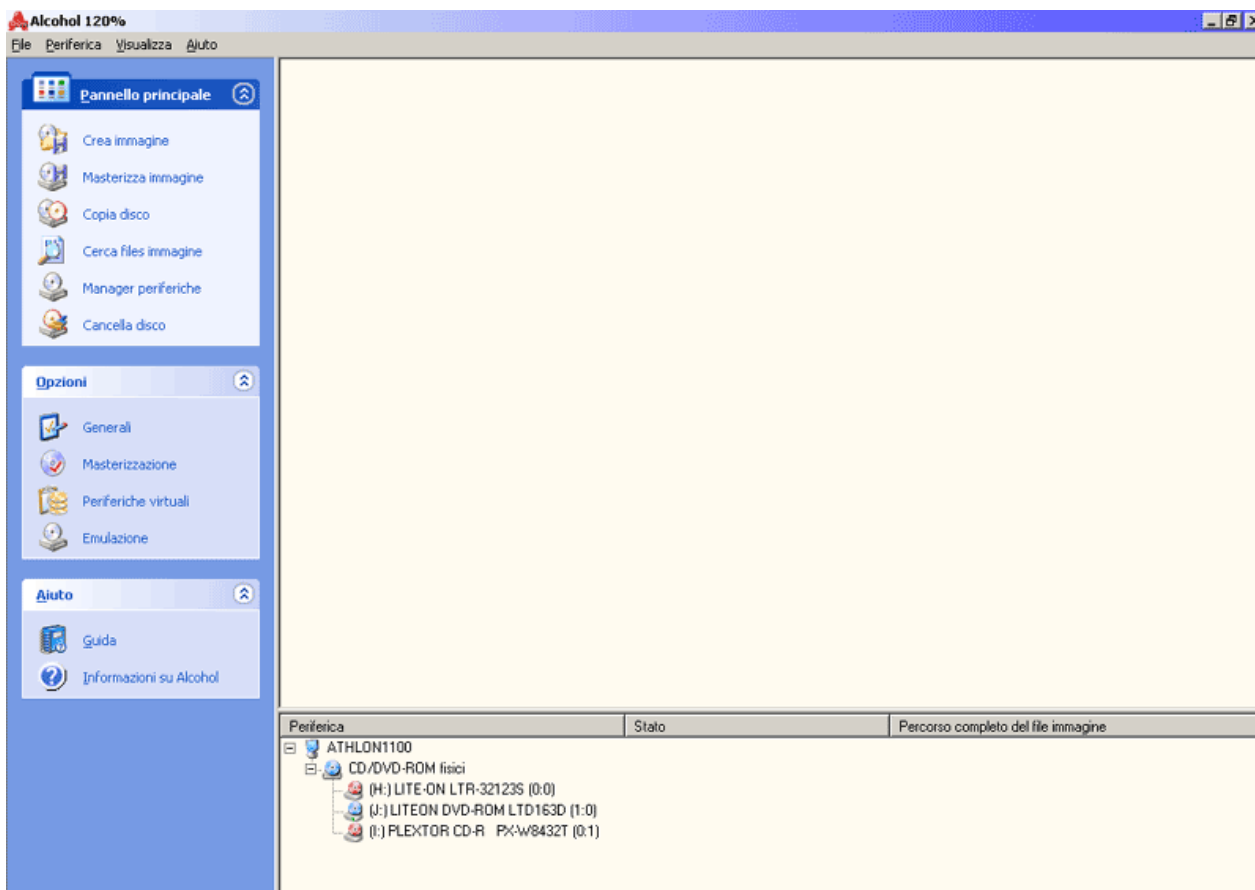
## Cambiare la lingua

1. Dopo aver aperto Alcohol, clicca su "Visualizza";
2. Clicca su "Lingua";
3. Scegli la lingua.



## Finestra principale

Questa è la finestra principale di Alcohol:



Ci sono dodici icone nella finestra principale di Alcohol:



- |   |                                      |   |
|---|--------------------------------------|---|
|  | <b>Crea immagine</b>                 | Crea un file immagine da un disco CD/DVD.   |
|  | <b>Masterizza immagine</b>           | Masterizza un file immagine su un disco CD/DVD registrabile. Solo per Alcohol 120%. |
|  | <b>Copia disco</b>                   | Copia un disco CD/DVD su un disco CD/DVD registrabile. Solo per Alcohol 120%.       |
|  | <b>Cerca files immagine</b>          | Cerca i files immagine sull'hard disk.  |
|  | <b>Manager periferiche</b>           | Mostra le caratteristiche delle periferiche CD/DVD e dei dischi inseriti.           |
|  | <b>Cancella disco</b>                | Cancella i dischi CD-RW / DW / DVD+RW / DVD-RAM. Solo per Alcohol 120%.             |
|  | <b>Opzioni: Generali</b>             | Modifica le opzioni generali di Alcohol.  |
|  | <b>Opzioni: Masterizzazione</b>      | Modifica le opzioni di masterizzazione. Solo per Alcohol 120%.                      |
|  | <b>Opzioni: Periferiche virtuali</b> | Modifica le opzioni delle periferiche virtuali di Alcohol.                          |



**Opzioni: Emulazione** Modifica le opzioni di emulazione di Alcohol.



**Aiuto: Guida** Il manuale che stai leggendo.




**Aiuto: Informazioni su Alcohol** Mostra le informazioni sul software.

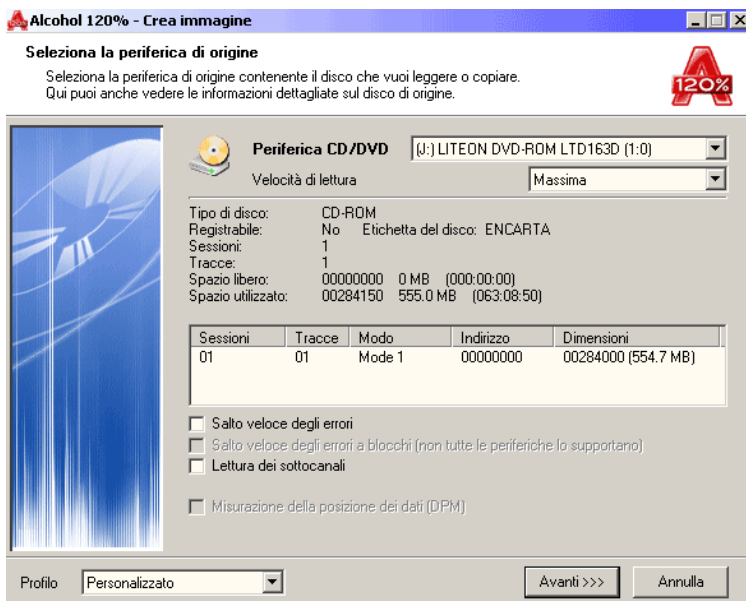
Inoltre, la finestra principale dispone di quattro menu a cascata: **File**, **Periferica**, **Visualizza** e **Aiuto**, che permettono all'utente di modificare altri parametri, di visualizzare questo manuale e di connettersi ai siti ufficiali di Alcohol.



Pannello principale: Crea immagine

Crea un file immagine (lo standard predefinito è \*.mds) da un disco CD/DVD. Il file immagine potrà essere

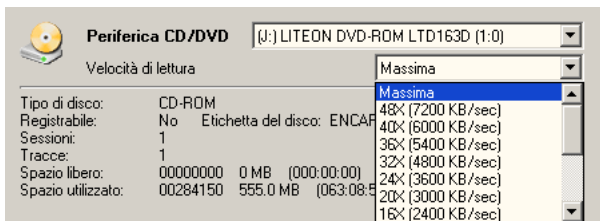
copiato su un CD/DVD registrabile. Inserisci un disco CD/DVD nel lettore CD/DVD. Clicca sull'icona  o seleziona "Crea immagine" dal menu a cascata "File". Apparirà la seguente finestra:



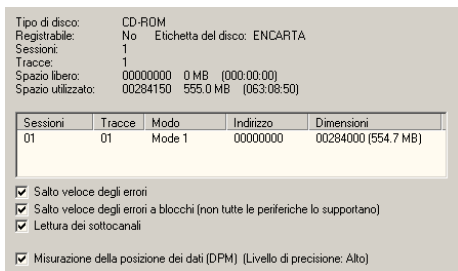
Periferica CD/DVD: Seleziona il lettore CD/DVD dalla lista delle periferiche:



Velocità di lettura: Dopo aver selezionato il lettore CD/DVD, selezionare la velocità di lettura della periferica (la velocità massima viene selezionata automaticamente come impostazione predefinita):



Informazioni sul disco: Questa finestra mostra i dettagli del disco CD/DVD inserito:



**Salto veloce degli errori:** Il disco potrebbe avere graffi o polvere sulla superficie di lettura: in questo caso, potrebbero verificarsi degli errori durante la lettura. Sugeriamo di selezionare la funzione di "Salto veloce degli errori" prima di creare il file immagine sull'hard disk.

Questa opzione è utile anche per leggere i settori danneggiati presenti su alcuni dischi.

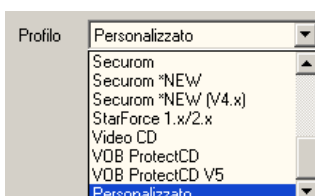
**Salto veloce degli errori a blocchi (non tutte le periferiche lo supportano):** Questa opzione è da usare su speciali CD per velocizzare la creazione del file immagine.

**Lettura dei sottocanali:** Questa opzione è da usare con dischi che hanno dati memorizzati nei sottocanali.

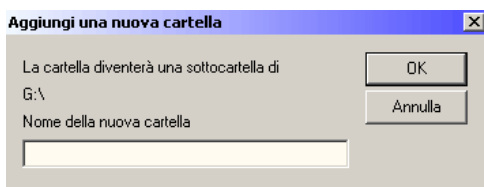
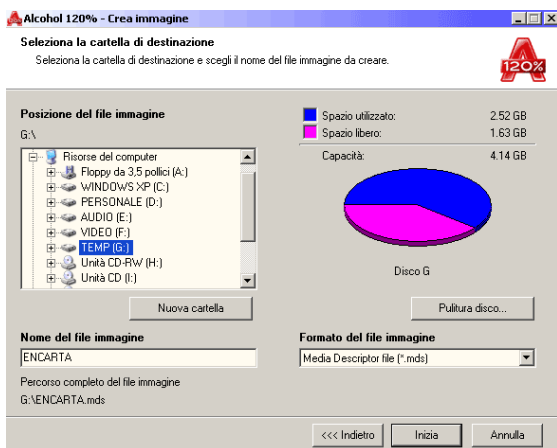
**Misurazione della posizione dei dati (DPM):** Le nuove protezioni come Secu-ROM 4.8x lavorano con la i dati posizionati in maniera irregolare sulla spirale del disco: questa posizione irregolare è misurata e emulata da Alcohol.

La misurazione della posizione dei dati può essere utilizzata solo con i profili Secu-ROM New (4.8x), Starforce 1&2 e VOB ProtectCD. I migliori risultati si ottengono con velocità di lettura DPM molto bassa.

**Profilo:** Seleziona il profilo corretto per il disco di origine. Se non sai quale profilo scegliere, puoi cercare su Internet un software che ti può aiutare nella scelta (per esempio ClonyXXL). Oppure puoi chiedere al nostro Forum di supporto (in Italiano): <http://forum.alcohol-software.com>.



Clicca su "Avanti", visualizzerai questa finestra:



Qui puoi definire la posizione del file immagine che stai per creare. Clicca su "Nuova cartella" per creare una nuova cartella sull'hard disk. Alcohol memorizzerà la medesima posizione anche per il file immagine successivo.

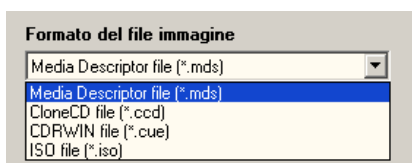
Se è la prima volta che utilizzi Alcohol, crea una nuova cartella sull'hard disk solo per le immagini di Alcohol, per esempio "Immagini di Alcohol". Assegna un nome funzionale ai files immagine, così potrai trovarli molto facilmente.

Ricorda: un file immagine occupa molto spazio sul tuo hard disk.

Formato del file immagine: Qui puoi scegliere il formato del file immagine da salvare sull'hard disk. Media Descriptor (\*.mds) è l'impostazione predefinita.

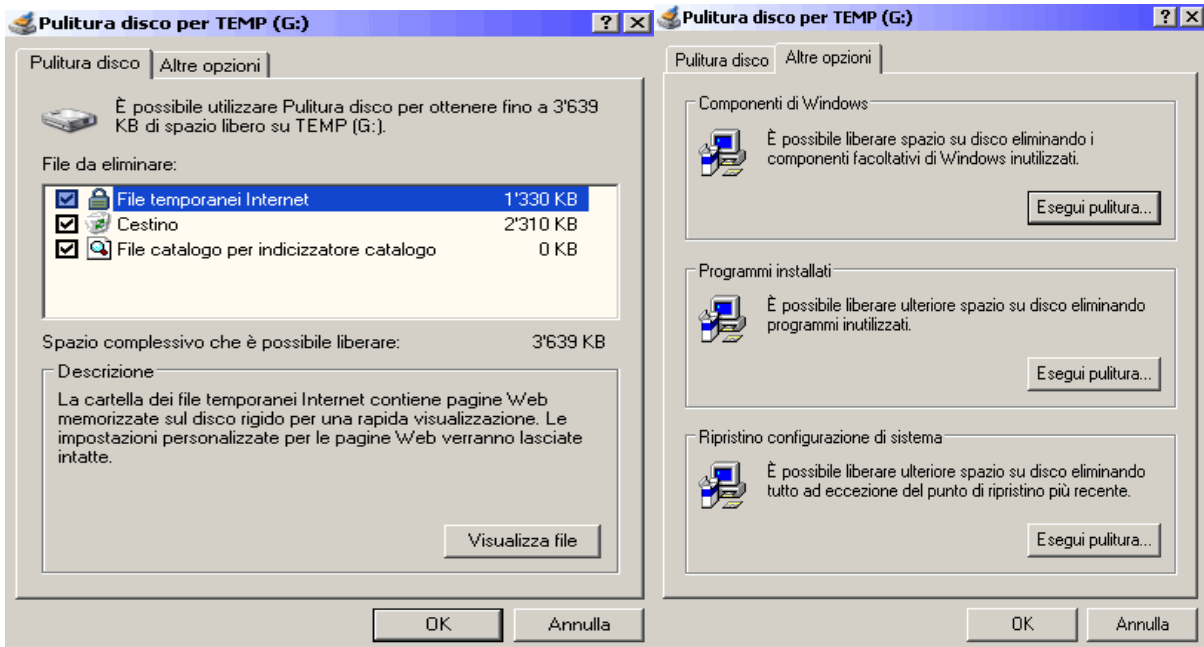
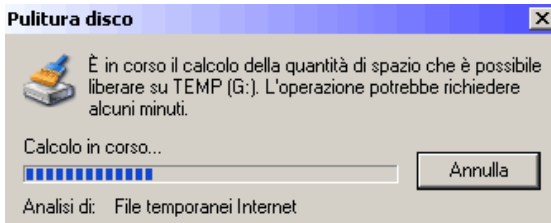
Questa è la descrizione dei formati possibili:

- \*.mds; \*.mdf ---> multitraccia, multisessione, sottocanali, DPM, DVD (il miglior formato);
- \*.ccd; \*.img; \*.sub ---> multitraccia, multisessione, sottocanali, niente DPM, niente DVD;
- \*.cue; \*.bin ---> multitraccia, una sessione, niente sottocanali, niente DPM, niente DVD;
- \*.iso ---> una traccia, una sessione, niente sottocanali, niente DPM, niente DVD.

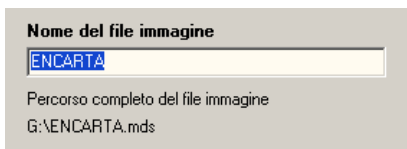


Pulitura disco: È possibile utilizzare Pulitura disco direttamente da Alcohol per liberare spazio sul disco rigido, rimuovendo i file temporanei di Internet, i componenti installati, i programmi non più in uso e svuotando il Cestino.



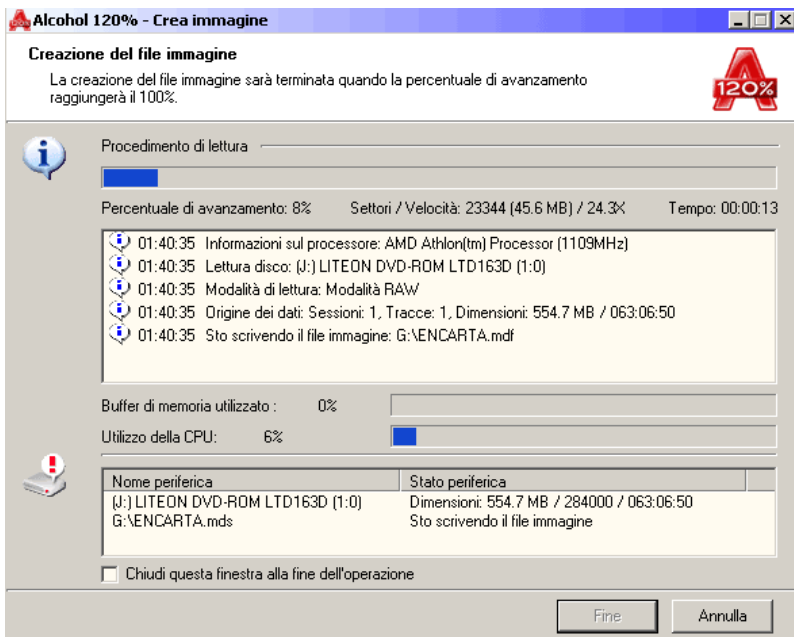


Nome del file immagine: Il nome del file immagine che stai per creare:



Dopo aver scelto la posizione del file immagine, clicca su "Inizia": in questo modo verrà creato il file immagine.

Potrebbero verificarsi degli errori di lettura che possono essere tranquillamente ignorati, poiché normali per alcuni tipi di protezione.

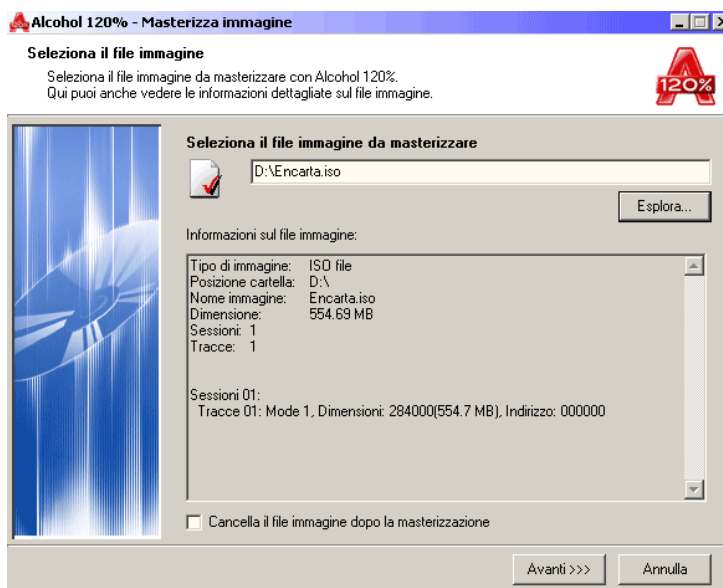


### Pannello principale: Masterizza immagine (solo per Alcohol 120%)

Masterizza il file immagine su un CD/DVD registrabile.

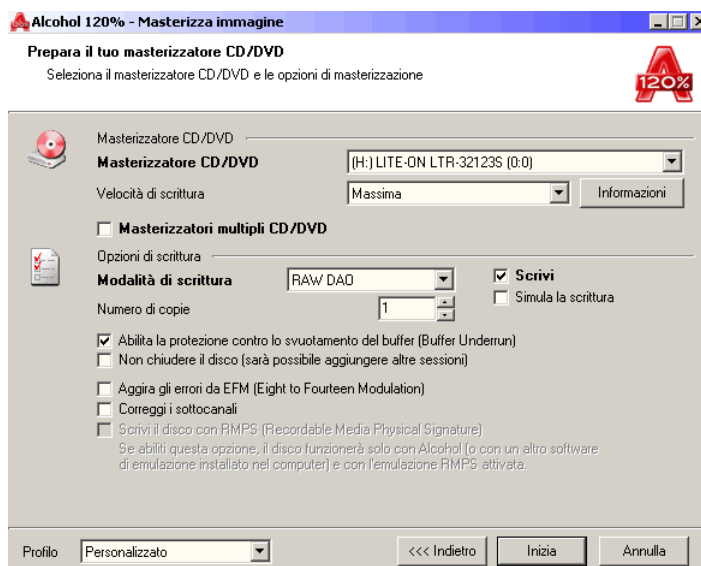


Clicca sull'icona o seleziona "Masterizza immagine" dal menu a cascata "File".  
 Clicca su "Esplora..." per scegliere il file immagine da masterizzare.  
 Dopo averlo selezionato, verranno mostrati i dettagli all'interno della finestra.  
 Se hai abilitato "Cancella il file immagine dopo la masterizzazione", il file immagine sarà cancellato dopo una masterizzazione completata con successo. In caso contrario, il file immagine resterà sull'hard disk.

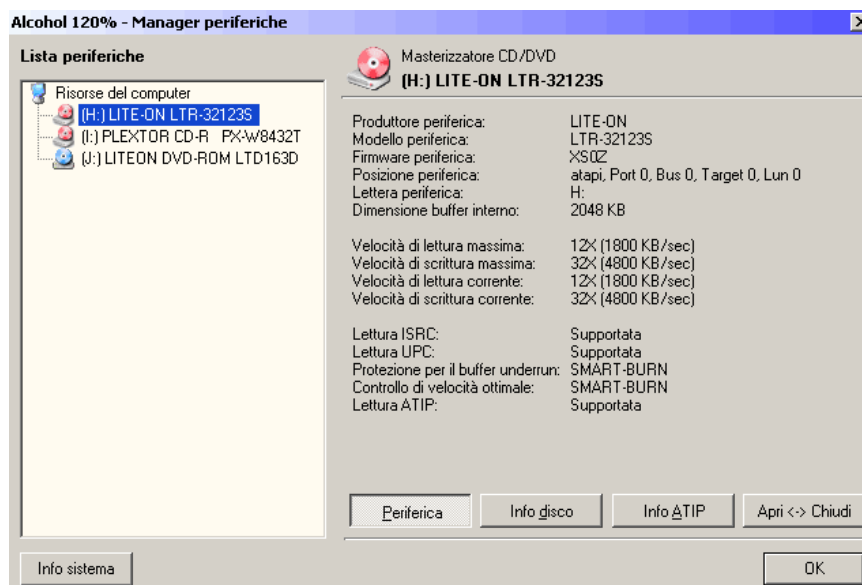


Puoi scegliere il masterizzatore CD/DVD e la velocità di scrittura cliccando sul menu a cascata.

Prima di scegliere una velocità di scrittura elevata, effettua una simulazione per verificare che il tuo computer sia abbastanza veloce da mandare i dati al masterizzatore CD/DVD.



Prima di iniziare la masterizzazione, puoi cliccare su "Informazioni" per visualizzare le caratteristiche della periferica e del disco inserito:



**Modalità di scrittura:** Include DAO/SAO (predefinito), RAW SAO, RAW SAO+SUB, e RAW DAO. Molti masterizzatori CD/DVD supportano la scrittura in DAO/SAO, ma non tutti possono scrivere in RAW DAO (consigliato). Per conoscere le modalità di scrittura

supportate dal tuo masterizzatore, clicca su "Info sistema".  
DAO/SAO va utilizzato per i normali CD/DVD, mentre la scrittura RAW è utile per fare copie di backup di formati speciali di CD.

**Abilita la protezione contro lo svuotamento del buffer:** Questa funzione permette di continuare la scrittura del disco senza errori anche in caso di basso trasferimento di dati dall'hard disk (o dal lettore CD/DVD) al masterizzatore.

Funzione supportata da tutti i masterizzatori moderni.

**Non chiudere il disco:** È possibile lasciare aperto il disco per scrivere ulteriori sessioni: in caso di disco chiuso non sarà più possibile aggiungere dati. Tuttavia, sconsigliamo di abilitare questa funzione, in quanto alcuni lettori CD/DVD potrebbero avere problemi a leggere i dischi multisessione.

**Aggira gli errori da EFM:** Alcuni files immagine possono essere masterizzati con successo grazie a questa opzione, che aiuta il tuo masterizzatore a scrivere correttamente i settori critici.

Se hai domande su questa funzione, puoi contattare il Supporto di Alcohol all'indirizzo E-mail [support\\_team@alcohol-soft.com](mailto:support_team@alcohol-soft.com) per avere maggiori informazioni.

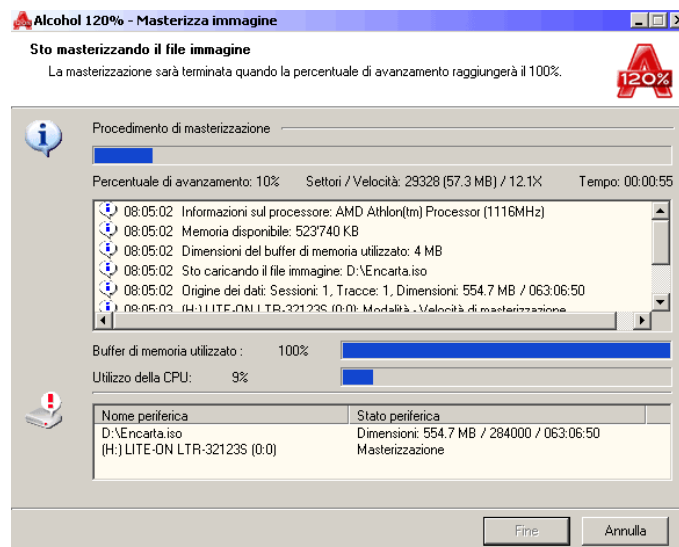
**Correggi i sottocanali:** Nei sottocanali ci possono essere delle informazioni extra: questa opzione aiuta il tuo masterizzatore a scrivere correttamente i sottocanali.

**Scrivi il disco con RMPS:** Alcohol riprodurrà l'immagine sul disco basandosi sulla firma fisica del disco originale, che non può essere masterizzato correttamente su un CD-R/RW. Il disco potrà essere emulato.

Se abiliti questa opzione, il disco funzionerà solo con Alcohol (o con un altro software di emulazione installato nel computer) e con l'emulazione RMPS attivata.

**Profilo:** Fai riferimento al capitolo "Crea immagine".


Clicca su "Inizia" per avviare la masterizzazione, visualizzerai la seguente finestra:



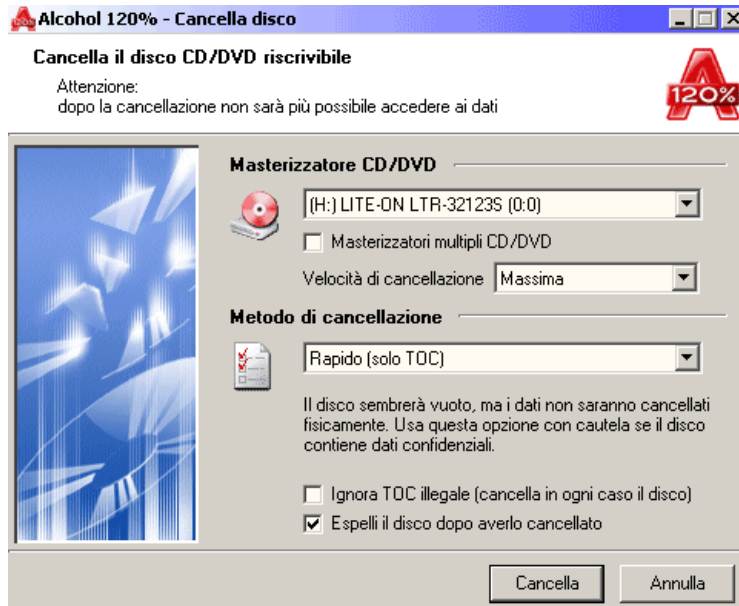


## Pannello principale: Cancella disco (solo per Alcohol 120%)

La funzione "Cancella disco" cancella i dati da un CD/DVD riscrivibile (CD-RW / DVD-RW / DVD+RW / DVD-RAM).

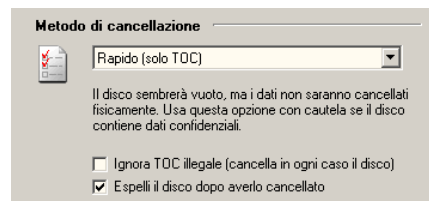
Inserisci un disco CD/DVD riscrivibile nel masterizzatore CD/DVD e clicca sull'icona  o seleziona "Cancella disco" dal menu a cascata "File".

Seleziona il masterizzatore CD/DVD, il metodo di cancellazione e clicca su "Cancella":



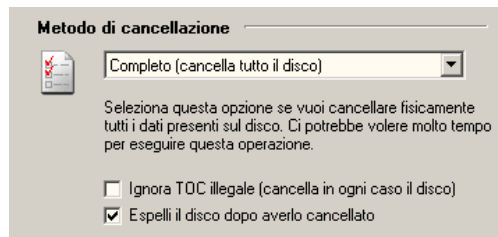
**Rapido (solo TOC):** Cancella rapidamente (circa 30 secondi per un CD-RW a 12X) il CD/DVD riscrivibile.

Attenzione: cancella solo l'indice (Table of Contents) del disco.



**Completo (cancella tutto il disco):** Cancella fisicamente tutto il CD/DVD riscrivibile (compresi tutti i dati).

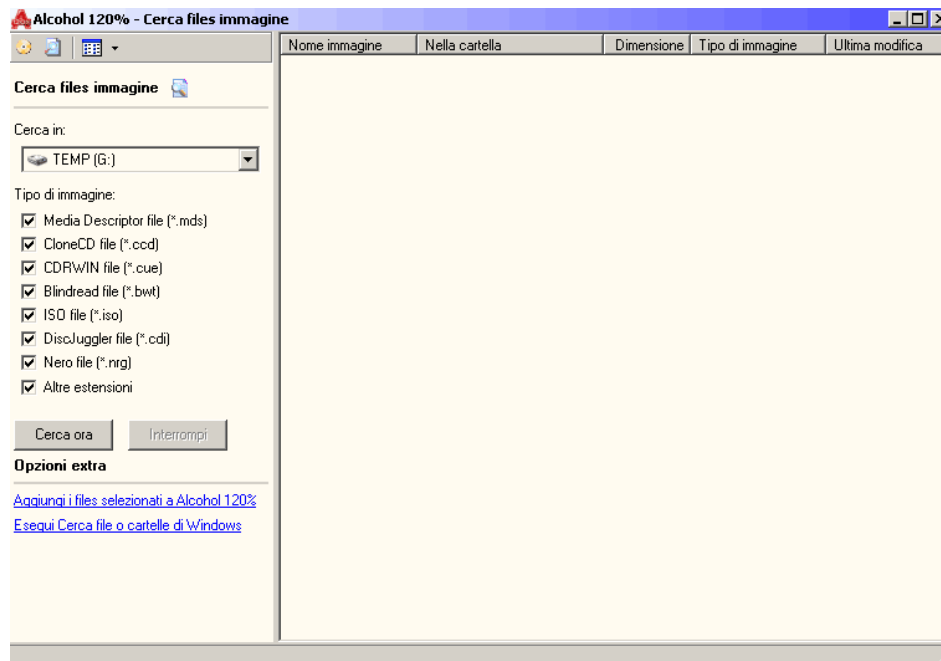
Ci vogliono circa 7-8 minuti per cancellare completamente un CD-RW a 12x.



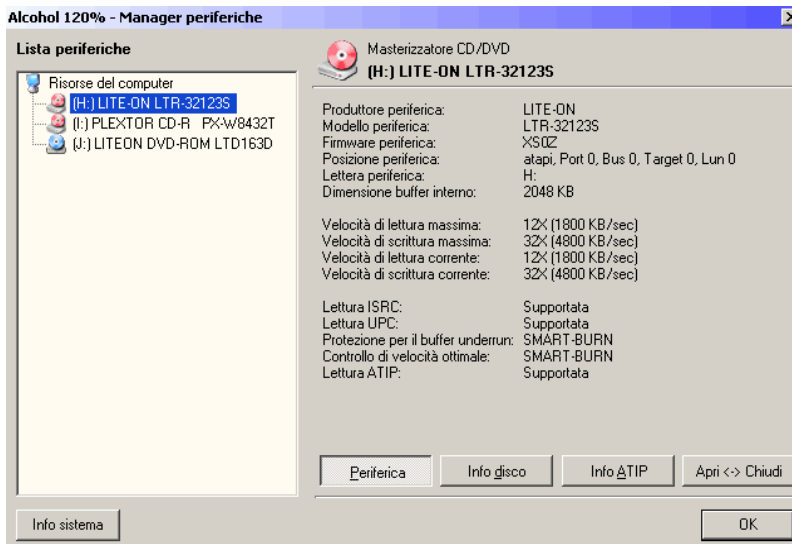
Se vuoi riutilizzare il CD/DVD riscrivibile con Alcohol, consigliamo il metodo rapido.  
Se invece vuoi riutilizzare il CD/DVD riscrivibile con dei software di Packet Writing, raccomandiamo il metodo completo.

### Pannello principale: Cerca files immagine

"Cerca files immagine" ti permette di cercare i files immagine presenti sul tuo hard disk:

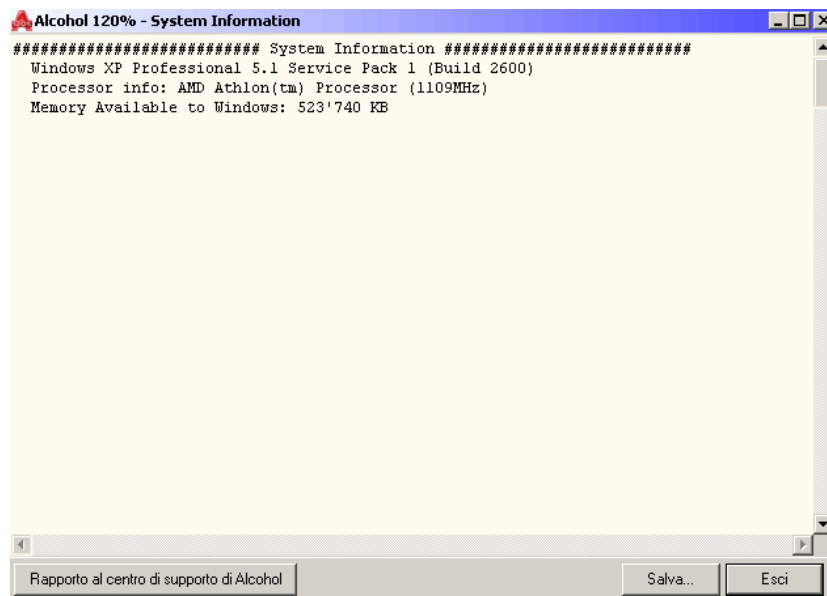


Pannello principale: Manager periferiche

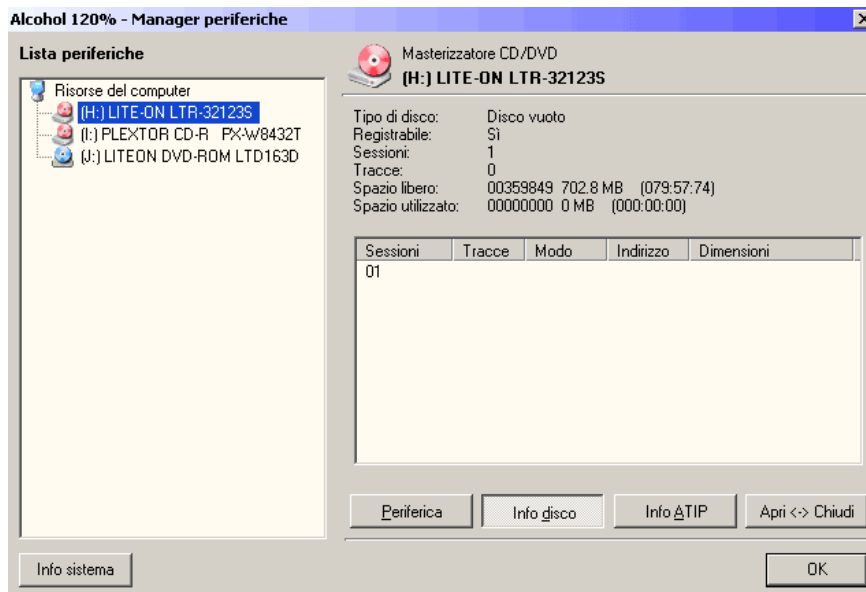


Con "Info sistema" puoi visualizzare la configurazione del computer e altre informazioni sulle periferiche CD/DVD installate.

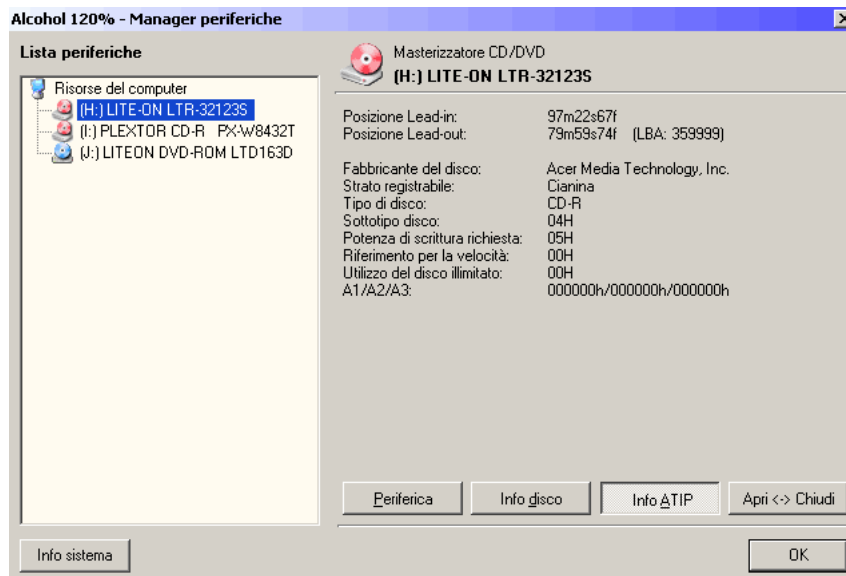
In caso di malfunzionamenti durante l'emulazione o la masterizzazione, puoi cliccare su "Rapporto al centro di supporto di Alcohol": verrà inviato un file di testo al centro di supporto. Le informazioni saranno utili al centro di supporto per risolvere i problemi in breve tempo e migliorare il software. È possibile anche salvare il file di testo per invii futuri.



## Info disco



## Info ATIP (solo per Alcohol 120%)



## Pannello principale: Cancella disco (solo per Alcohol 120%)

La funzione "Cancella disco" cancella i dati da un CD/DVD riscrivibile (CD-RW / DVD-RW / DVD+RW / DVD-RAM).

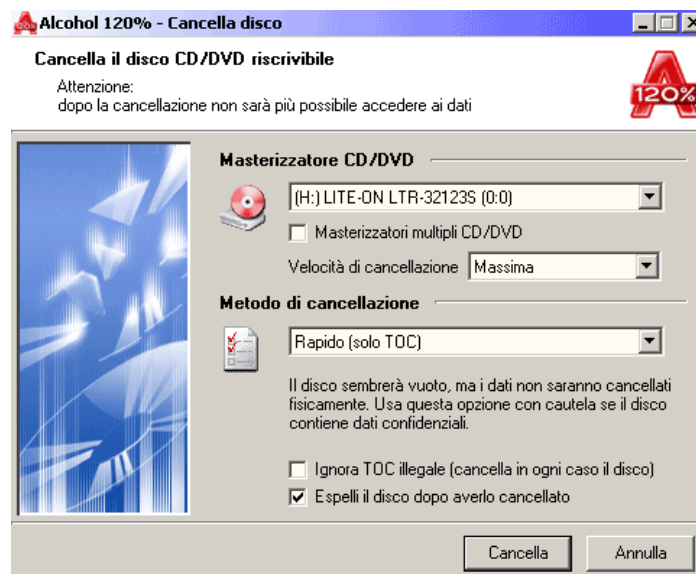
Inserisci un disco CD/DVD riscrivibile nel masterizzatore CD/DVD e clicca sull'icona



o seleziona "Cancella disco" dal menu a cascata "File".

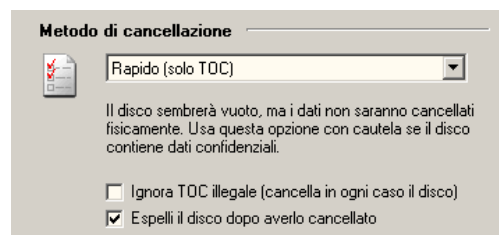


Seleziona il masterizzatore CD/DVD, il metodo di cancellazione e clicca su "Cancella":



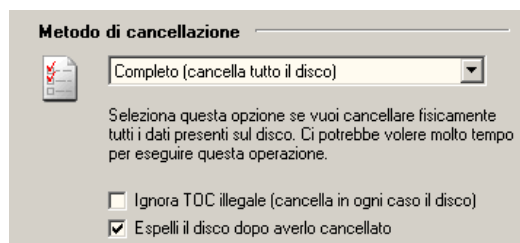
**Rapido (solo TOC):** Cancella rapidamente (circa 30 secondi per un CD-RW a 12X) il CD/DVD riscrivibile.

Attenzione: cancella solo l'indice (Table of Contents) del disco.



**Completo (cancella tutto il disco):** Cancella fisicamente tutto il CD/DVD riscrivibile (compresi tutti i dati).

Ci vogliono circa 7-8 minuti per cancellare completamente un CD-RW a 12x.

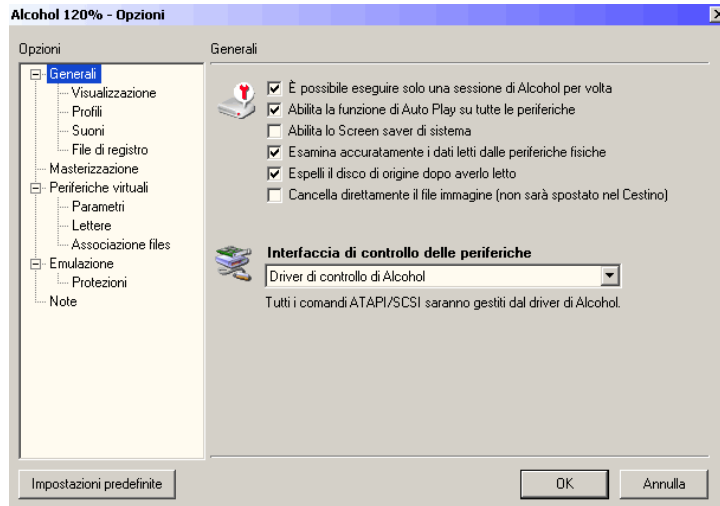


Se vuoi riutilizzare il CD/DVD riscrivibile con Alcohol, consigliamo il metodo rapido. Se invece vuoi riutilizzare il CD/DVD riscrivibile con dei software di Packet Writing, raccomandiamo il metodo completo.



## Opzioni: Generali

Permettono di personalizzare Alcohol:



**È possibile eseguire solo una sessione di Alcohol per volta:** Con questa opzione abilitata sarà possibile eseguire solo una sessione di Alcohol per volta. Disabilitandola, sarà possibile eseguire diverse sessioni di Alcohol contemporaneamente.

**Abilita la funzione di Auto Play su tutte le periferiche:** Se questa opzione è abilitata, quando inserisci un CD con l'Auto Play, partirà automaticamente.

**Abilita lo Screen saver di sistema:** Utilizza le opzioni del sistema operativo per la gestione dello Screen saver.

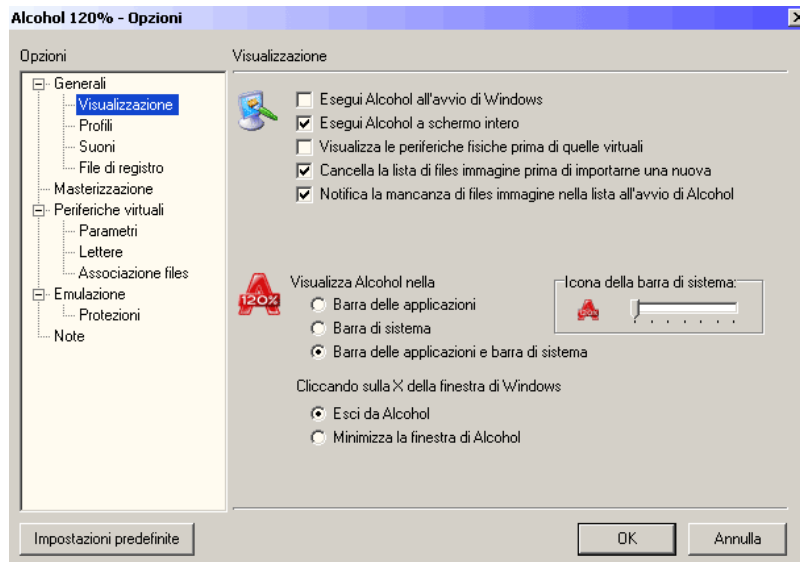
**Esamina accuratamente i dati letti dalle periferiche fisiche:** Controlla che il file immagine sia stato letto e memorizzato correttamente.

**Espelli il disco di origine dopo averlo letto:** Si spiega da sé...

**Cancella direttamente il file immagine (non sarà spostato nel Cestino):** Questa opzione cancella direttamente il file immagine dal tuo hard disk dopo la masterizzazione, senza spostarlo nel Cestino. Attenzione: il file immagine non potrà più essere recuperato.

**Interfaccia di controllo delle periferiche:** Alcohol accede alle periferiche con il suo driver proprietario (consigliato). Eventualmente puoi utilizzare i driver di Windows NT/2000/XP oppure i WinASPI.

## Visualizzazione



**Esegui Alcohol all'avvio di Windows:** Alcohol verrà eseguito automaticamente all'avvio di Windows.

**Esegui Alcohol a schermo intero:** Alcohol verrà eseguito a schermo intero. Se disabiliti questa opzione, Alcohol verrà eseguito in una finestra di piccole dimensioni.

**Visualizza le periferiche fisiche prima di quelle virtuali:** Imposta l'ordine di visualizzazione delle periferiche fisiche (presenti sul computer) e di quelle virtuali (create da Alcohol).

**Cancella la lista di files immagine prima di importarne una nuova:** Si spiega da sé...

**Notifica la mancanza di files immagine nella lista all'avvio di Alcohol:** Ti avvisa quando un file immagine presente nella lista di Alcohol è stato cancellato da Windows. Per aggiornare la finestra e visualizzare l'avviso, premi F5.

### **Visualizza Alcohol nella**

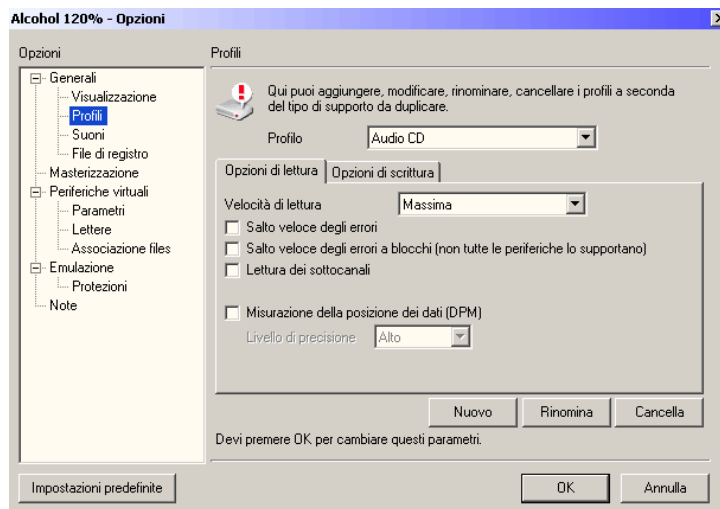
1. Barra delle applicazioni;
2. Barra di sistema;
3. Barra delle applicazioni e Barra di sistema.

### **Cliccando sulla X della finestra di Windows (nell'angolo in alto a destra)**

1. Esci da Alcohol;
2. Minimizza la finestra di Alcohol.

**Icona della barra di sistema:** Tramite il cursore orizzontale è possibile modificare l'icona.

## Profili



In questa sezione trovi i profili di Alcohol: sono le impostazioni che ti permettono di leggere e/o copiare con successo i diversi tipi di CD/DVD. Se non sei sicuro sul loro funzionamento, utilizza le impostazioni predefinite.

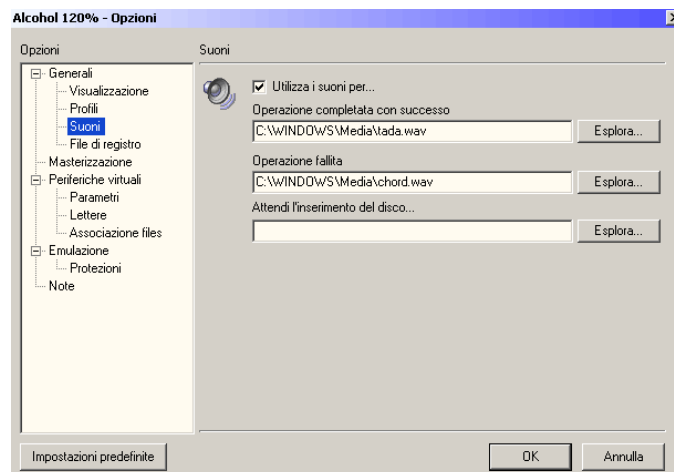
**Opzioni di lettura e Opzioni di scrittura (le Opzioni di scrittura sono solo per Alcohol 120%):** Qui puoi creare, rinominare, modificare e cancellare i profili. Sconsigliamo di modificare i profili predefiniti di Alcohol, in quanto la modifica potrebbe compromettere la riuscita 1:1 del backup. Se non sai quello che stai facendo, puoi provare a modificare un profilo creato da te.

**Nuovo:** Crea un nuovo profilo;

**Rinomina:** Cambia il nome ad un profilo già esistente;

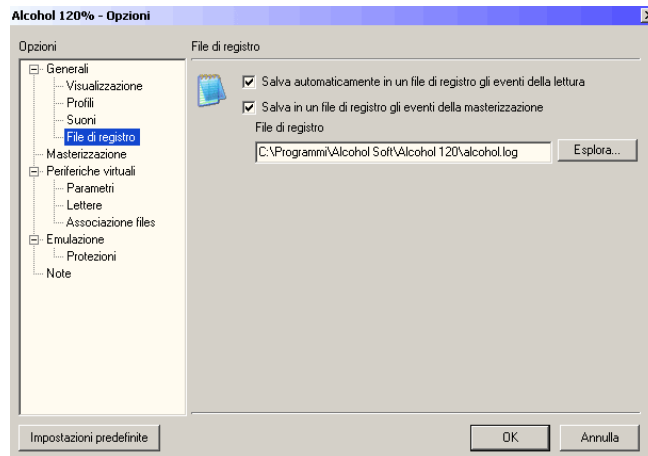
**Cancella:** Cancella un profilo già esistente.

## Suoni



**Utilizza i suoni per...:** Operazione completata con successo, Operazione fallita, Attendi l'inserimento del disco...

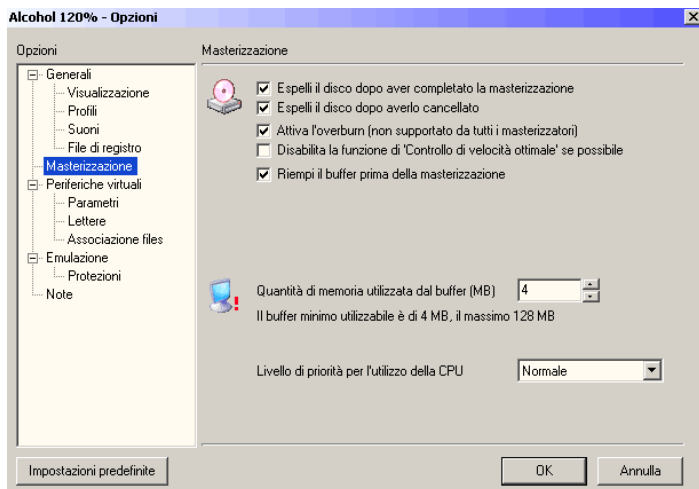
## File di registro



**File di registro:** Si tratta di un file di testo nel quale sono annotate le operazioni effettuate da Alcohol.



## Opzioni: Masterizzazione (solo per Alcohol 120%)



**Espelli il disco dopo aver completato la masterizzazione:** Si spiega da sé...

**Espelli il disco dopo averlo cancellato:** Si spiega da sé...

**Attiva l'overburn (non supportato da tutti i masterizzatori):** Tutti i tipi di CD vengono prodotti con una capacità superiore a quella indicata, per avere un margine di sicurezza durante la normale scrittura dei dati. È possibile impostare Alcohol in modo che attivi la modalità overburn: potrà così scrivere sul CD oltre il limite dichiarato dalla fabbrica. Non tutti i masterizzatori supportano questa funzione.

**Disabilita la funzione di "Controllo di velocità ottimale" se possibile:** I moderni masterizzatori hanno una funzione che permette di determinare la velocità massima di registrazione in base al tipo di supporto inserito. Se possibile, Alcohol può disabilitare questa funzione (sconsigliato).

**Riempi il buffer prima della masterizzazione:** Alcohol riempirà interamente il buffer di memoria

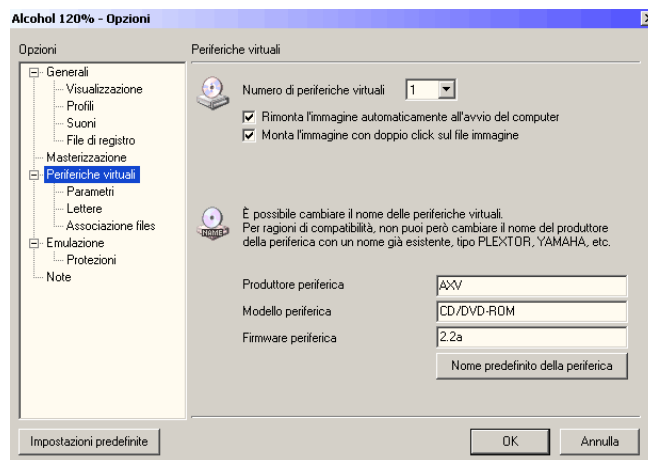
prima di iniziare la masterizzazione. Se hai scelto un buffer molto grande (per esempio sopra i 100 MB) ci vorrà un po' di tempo prima che inizi la masterizzazione.

**Quantità di memoria utilizzata dal buffer (MB):** Qui puoi specificare le dimensioni del buffer di memoria. Scegli un valore tra 4 MB e 128 MB.

**Livello di priorità per l'utilizzo della CPU:** Utilizzando "Alto" la priorità per l'utilizzo del processore andrà interamente ad Alcohol. "Normale" permette al processore di utilizzare anche altri programmi allo stesso tempo, mentre "Basso" ti permette di fare molte cose con il computer durante l'utilizzo di Alcohol (potrebbero però verificarsi degli errori durante la masterizzazione). Generalmente è sufficiente utilizzare "Normale"; sconsigliamo invece l'utilizzo di "Basso".



### Opzioni: Periferiche virtuali



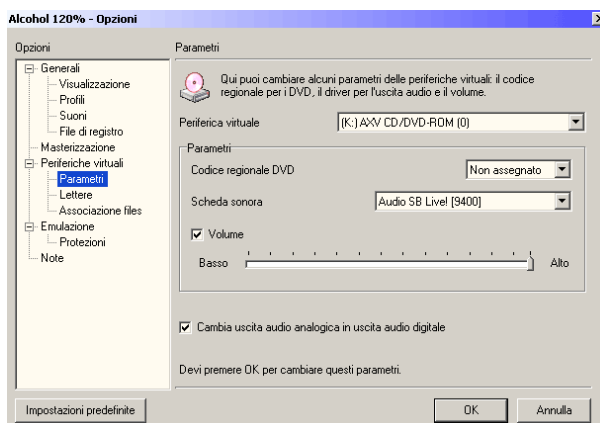
**Numero di periferiche virtuali:** Qui puoi specificare quante periferiche virtuali deve creare Alcohol (da 1 a 31). Puoi creare e cancellare le periferiche virtuali in pochi secondi.

**Rimonta l'immagine automaticamente all'avvio del computer:** La periferica virtuale monterà automaticamente lo stesso file immagine all'avvio del computer.

**Monta l'immagine con doppio click sul file immagine:** Cliccando due volte su di un file immagine, quest'ultimo sarà montato immediatamente sulla periferica virtuale. Normalmente Alcohol crea una periferica virtuale: se nel computer c'è più di una periferica virtuale, il file immagine sarà montato nella prima periferica virtuale libera. Questa è un'opzione veloce e utile.

**Produttore periferica, Modello periferica, Firmware periferica:** Sono i dettagli delle periferiche virtuali. Normalmente non avrai bisogno di cambiare questi nomi, a meno che non sia per ragioni di compatibilità.

## Parametri



**Periferica virtuale:** Scegli la periferica virtuale (se ne hai creata più di una).

**Codice regionale DVD:** Con questa opzione è possibile cambiare il codice regionale DVD per le periferiche virtuali, permettendoti di vedere DVD che altrimenti non potresti vedere a causa delle limitazioni del codice regionale.

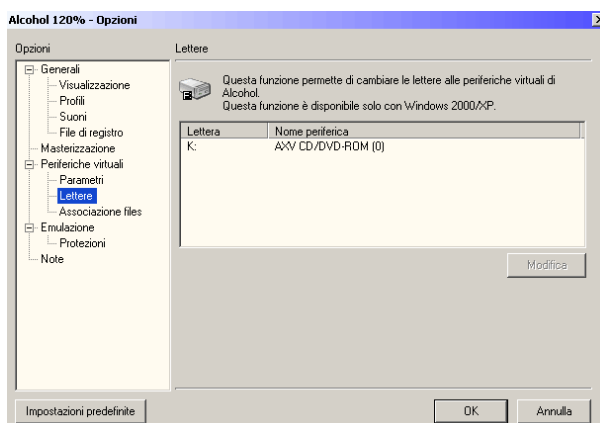
Ogni DVD ed ogni lettore DVD hanno un codice regionale (sono state definite otto regioni, ma attualmente ne sono state assegnate solo sei, l'Europa è nella regione 2). Il codice regionale non è definito per disco ma per settore: ogni lettore DVD è in grado di accedere solo alle parti riconosciute inerenti il proprio codice regionale che corrisponde al settore.

**Scheda sonora:** Scegli la scheda sonora (se ne hai più di una) utilizzata dalla periferica virtuale.

**Volume:** Qui puoi regolare manualmente il volume della periferica virtuale..

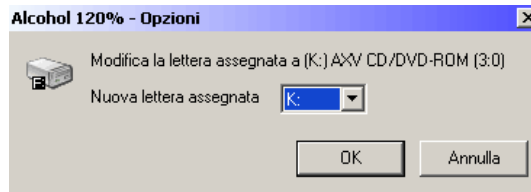
**Cambia uscita audio analogica in uscita audio digitale:** Utilizza l'uscita audio digitale (più fedele rispetto all'uscita audio analogica).

## Lettere

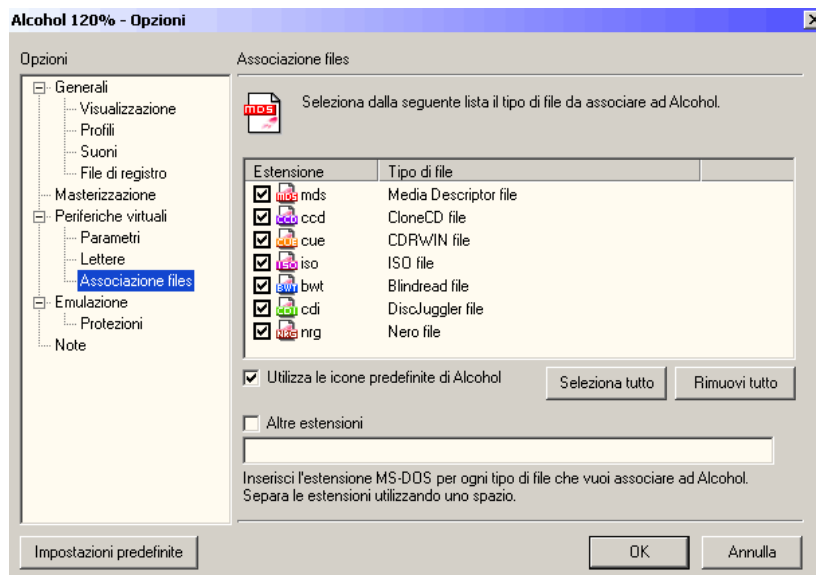


Per cambiare la lettera della periferica virtuale: seleziona la periferica virtuale dalla lista e clicca su "Modifica".

Apparirà una nuova finestra dalla quale potrai vedere tutte le lettere disponibili. Scegli la nuova lettera per la periferica virtuale e conferma con "OK".

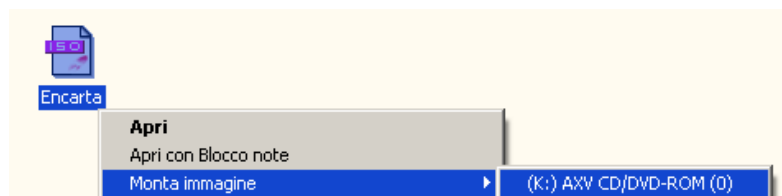


## Associazione files



"Associazione files" associa ad Alcohol i files immagine \*.mds, \*.ccd, \*.cue, \*.iso, \*.bwt, \*.cdi, \*.nrg e aggiunge delle funzioni avanzate disponibili cliccando con il tasto destro sul file immagine.

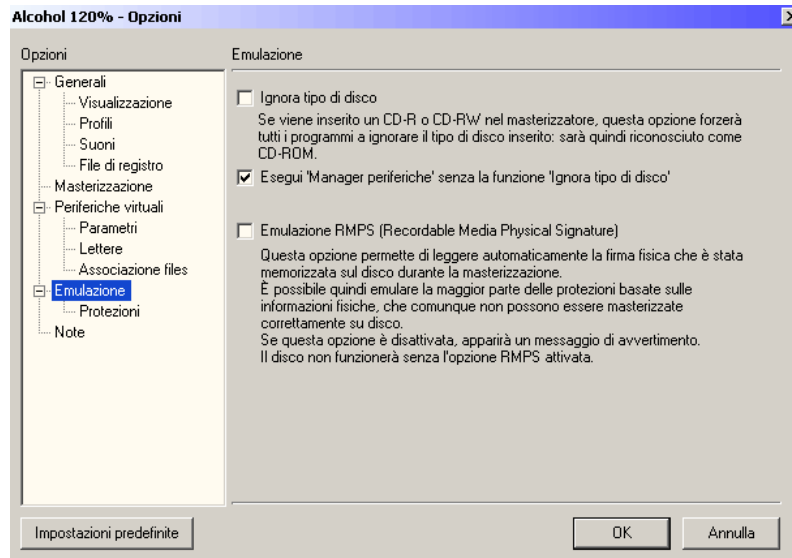
Per esempio, selezionando il file "Encarta.iso" e cliccando su di esso con il tasto destro del mouse, potrai montare direttamente l'immagine sulla periferica virtuale. Se l'immagine è già stata montata, sarà possibile smontarla.







## Opzioni: Emulazione

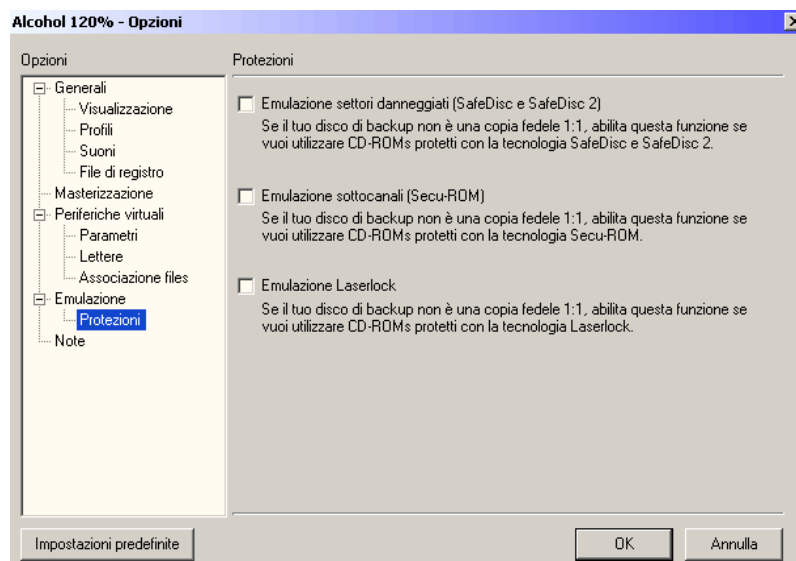


**Ignora tipo di disco:** I CD protetti con le ultime versioni di SafeDisc e Secu-ROM controllano se è stato inserito un CD-ROM o un CD-R (o CD-RW). Nel caso si tratti di un CD-R (o CD-RW) il programma non funzionerà senza questa opzione abilitata. Hai bisogno di abilitare questa opzione solo se utilizzi la copia di backup nel masterizzatore, in quanto i lettori CD/DVD non sono in grado di stabilire se il disco inserito è un CD-ROM o un CD-R (o CD-RW).

**Esegui "Manager periferiche" senza la funzione "Ignora tipo di disco":** Abilitando questa opzione sarà possibile leggere l'ATIP del disco (da Manager periferiche) anche con "Ignora tipo di disco" abilitato.

**Emulazione RMPS (Recordable Media Physical Signature):** Permette di emulare le copie di backup dei CD protetti con la firma fisica riprodotta sul disco (che comunque non può essere masterizzata correttamente).

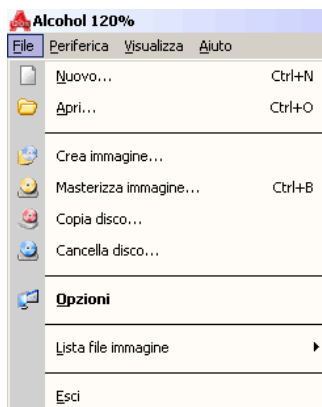
## Protezioni





**Emulazione settori danneggiati (SafeDisc e SafeDisc 2)**  
**Emulazione sottocanali (Secu-ROM)**  
**Emulazione Laserlock**

Se non sei riuscito ad ottenere una copia di backup 1:1, puoi emulare il file immagine con la periferica virtuale di Alcohol. Puoi emulare i settori danneggiati (SafeDisc e SafeDisc 2), i sottocanali (Secu-ROM) e la protezione Laserlock.

**Menu a cascata: File**



**Crea immagine:** Come l'icona 

**Masterizza immagine:** Come l'icona  (solo per Alcohol 120%)

**Copia disco:** Come l'icona  (solo per Alcohol 120%)

**Cancella disco:** Come l'icona  (solo per Alcohol 120%)

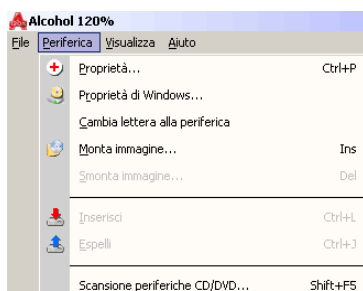
**Opzioni ---> Generali:** Come l'icona 

**Lista file immagine ---> Esporta:** Salva la lista di files immagine presenti nella finestra principale di Alcohol in un file con estensione \*.fls.

**Lista file immagine ---> Importa:** Apre nella finestra principale di Alcohol la lista di files immagine con estensione \*.fls.

**Esci:** Esce da Alcohol.

**Periferica**



**Proprietà:** I dettagli della periferica selezionata (Alcohol).

**Proprietà di Windows:** I dettagli della periferica selezionata (Windows).

**Cambia lettera alla periferica:** Permette di cambiare le lettere alle periferiche virtuali di Alcohol (solo con Windows 2000/XP).

**Monta immagine:** Permette di montare un file immagine che si trova sull'hard disk su una periferica virtuale.

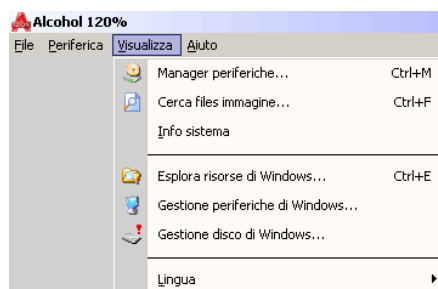
**Smonta immagine:** Permette di smontare un file immagine che si trova sull'hard disk da una periferica virtuale.

**Inserisci:** Ricarica un file immagine nella periferica virtuale.

**Espelli:** Espelle un file immagine dalla periferica virtuale..

**Scansione periferiche CD/DVD:** Esamina nuovamente le periferiche virtuali e fisiche presenti sul computer.

## Visualizza



**Manager periferiche:** Come l'icona 

**Cerca files immagine:** Come l'icona 

**Info sistema:** Visualizza la configurazione del computer e altre informazioni sulle periferiche CD/DVD installate.

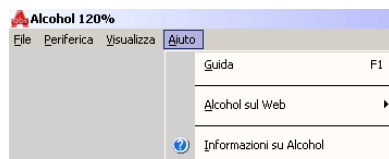
**Esplora risorse di Windows:** In Esplora risorse viene visualizzata la struttura gerarchica dei file, delle cartelle e delle unità del computer.

**Gestione periferiche di Windows:** Gestione periferiche consente di aggiornare i driver o il software delle periferiche hardware, modificare le impostazioni hardware e risolvere eventuali problemi di Windows.

**Gestione disco di Windows:** Gestione disco consente di eseguire operazioni correlate ai dischi, ad esempio la creazione di partizioni e volumi, la relativa formattazione e l'assegnazione di lettere di unità.

**Lingua:** Permette di scegliere la lingua di Alcohol.

## Aiuto



**Guida:** Come l'icona



**Alcohol sul Web:** Alcohol su Internet.

Se hai problemi, domande o suggerimenti su Alcohol, puoi contattarci all'indirizzo E-mail [support\\_team@alcohol-soft.com](mailto:support_team@alcohol-soft.com): ti risponderemo entro 48 ore. Nella maggior parte dei casi riceverai una risposta in sole 6-12 ore, a dipendenza della complessità del problema.

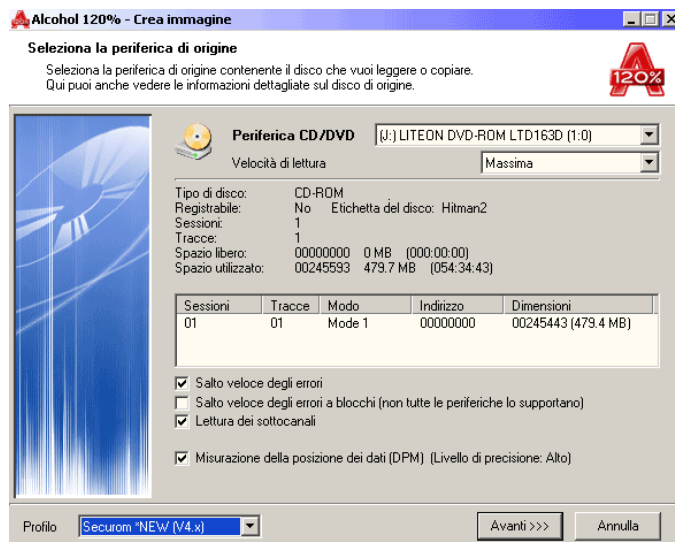
**Informazioni su Alcohol:** Come l'icona



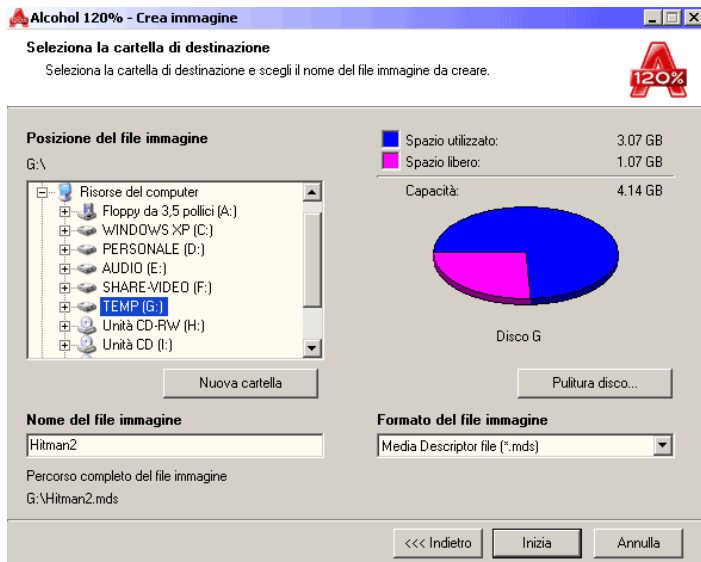
## Guida RMPS

La funzione RMPS (Recordable Media Physical Signature) permette di emulare dischi con particolari protezioni (basate sulle informazioni fisiche del disco) che non possono essere masterizzati correttamente 1:1.

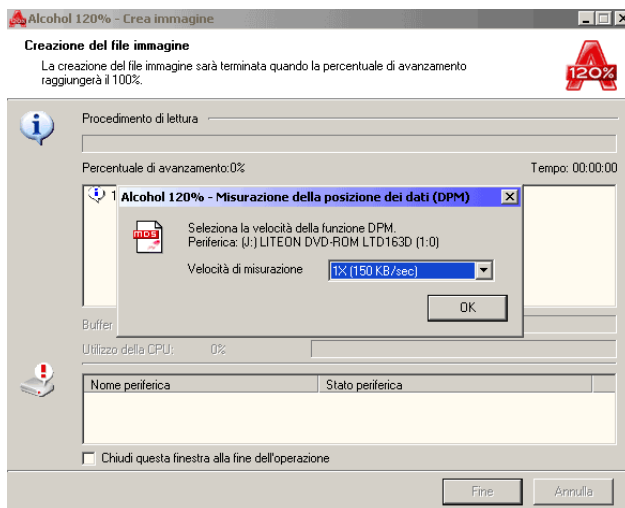
Clicca su "Crea immagine" e seleziona il profilo "Securom \*NEW (V4.x)". Controlla che il DPM sia abilitato e clicca su "Avanti":



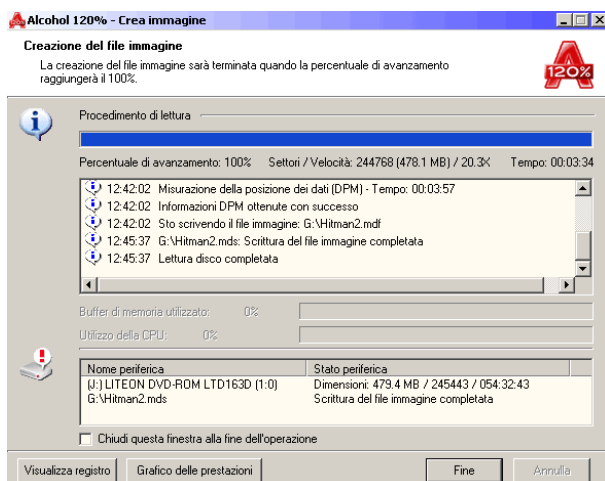
Scegli la posizione sull'hard disk e il nome del file immagine. Controlla che il formato del file immagine sia \*.mds e clicca su "Inizia":



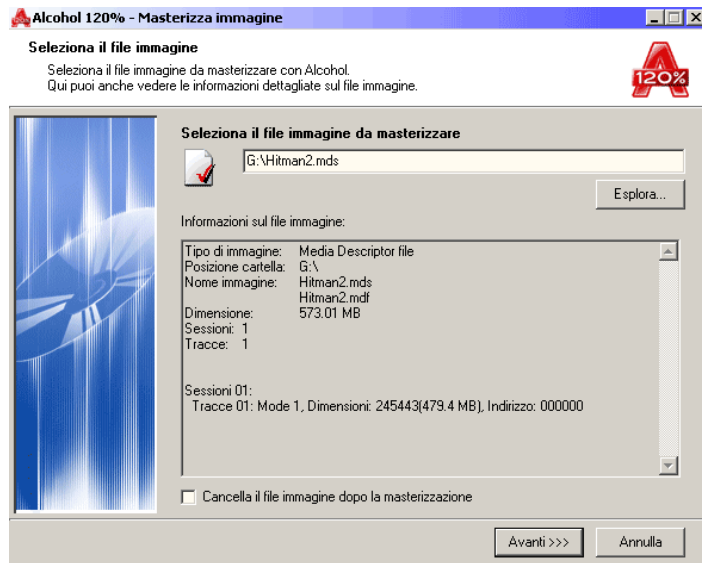
Seleziona la velocità della funzione DPM: con una velocità molto bassa otterrai risultati migliori (anche 1X). Ci vorranno circa 3-4 minuti per misurare la posizione dei dati:



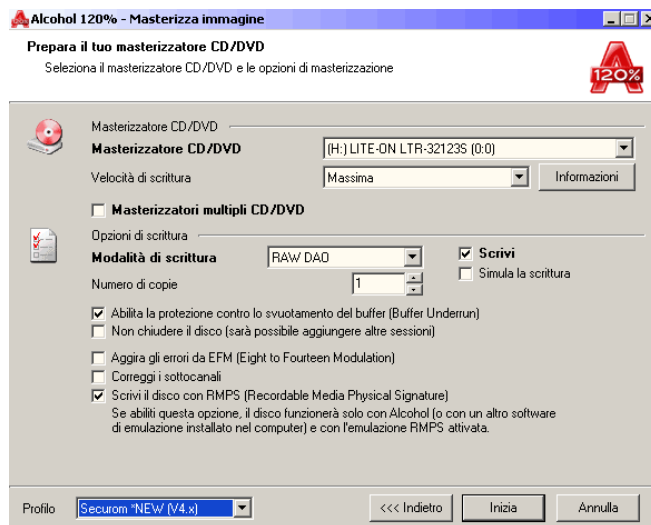
Clicca su "Fine" per completare l'operazione di lettura:



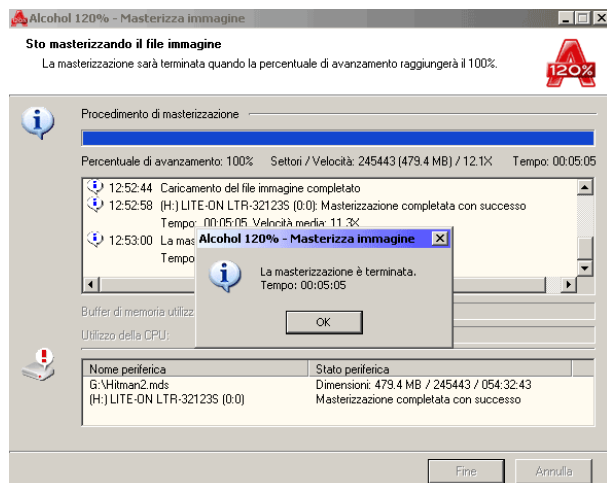
Dalla finestra principale di Alcohol clicca su "Masterizza immagine" (solo per Alcohol 120%), visualizzerai questa finestra. Clicca su "Avanti":



Inserisci un disco vuoto nel masterizzatore e seleziona il profilo "Securom \*NEW (V4.x)". Controlla che sia abilitata l'opzione "Scrivi disco con RMPS" e clicca su "Inizia":



Attendi la fine della masterizzazione. Clicca su "OK":



Dalla finestra principale di Alcohol clicca su "Emulazione" e abilita "Emulazione RMPS". Ora è possibile utilizzare la copia di backup:

