



Systemvoraussetzungen

Hinweis:

Diese Software ist nur für legale Kopien im Rahmen der Gesetze gedacht. Jede Vervielfältigung ohne die Erlaubnis des Copyright Inhabers ist illegal.

Der Vertreiber dieser Software kann nicht für etwaige Gesetzesbrüche seitens der Benutzer dieses Programms verantwortlich gemacht werden.

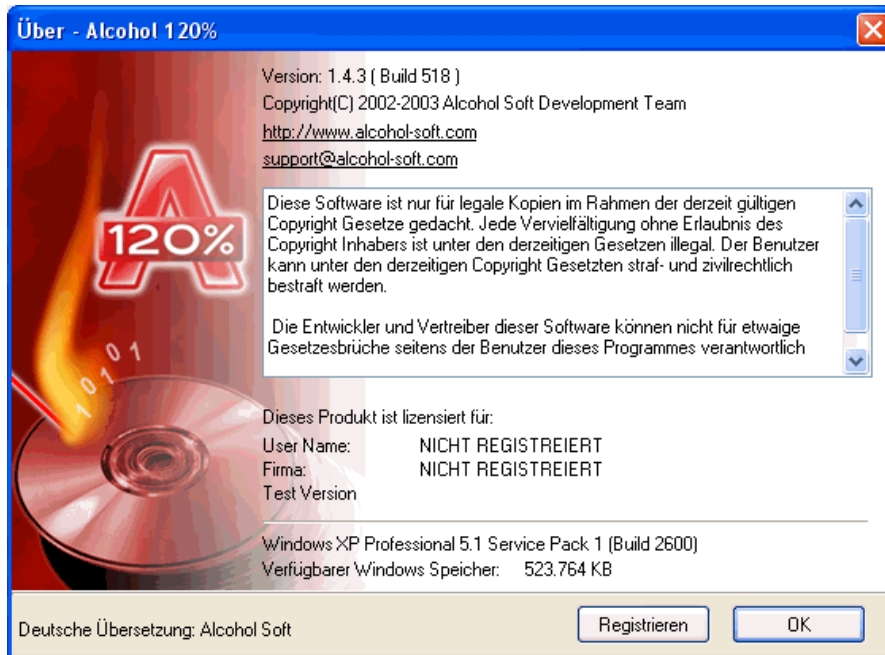
System Anforderungen

Bitte vergewissern Sie sich, dass Ihr Computer die Mindestanforderung erreicht, ansonsten ist die Funktion von Alcohol nicht gewährleistet:

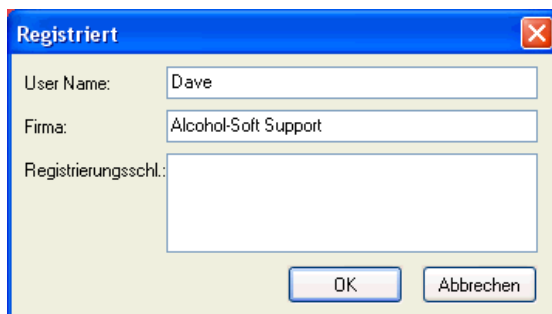
- Computer ab Pentium mit Windows 95/98/ME/NT/2000/XP Betriebssystem. Windows 95 und NT Benutzer bitte Folgendes beachten:
 1. Internet Explorer ab Version 5.0 muss installiert sein.
 2. Windows NT mindestens Service Pack 5 oder höher
 3. Windows 95 OSR2 oder später
- Arbeitsspeicher 32MB oder mehr
- 10GB Festplattenspeicher (Ein 74 Minuten CD/DVD Image benötigt 650-700MB Speicherplatz).
- Eine oder mehr SCSI oder ATAPI Bus-Mastering Schnittstellen.
- Ein oder mehr CD-Rom Laufwerke. Wenn genügend Festplattenspeicher zur Verfügung steht, kann der Brenner als Lesegerät benutzt werden.
- Ein oder mehr CD/DVD Brenner. Bei Installation von mehr als zwei Geräten, wird ein CPU ab 700MHz und mindestens 128MB Arbeitsspeicher empfohlen. Nur für Alcohol 120% erforderlich.
- Ein oder mehr DVD Brenner (wenn ein DVD Format aufgezeichnet werden soll). Nur für Alcohol 120% erforderlich.

Registrierung

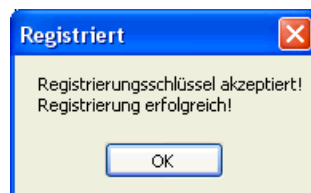
Nach erfolgreicher Installation erscheint dieses Fenster, die Registrierung rufen Sie über den Button "Registrieren" auf.



Im nun erscheinenden Fenster geben Sie bitte Ihre Daten ein.



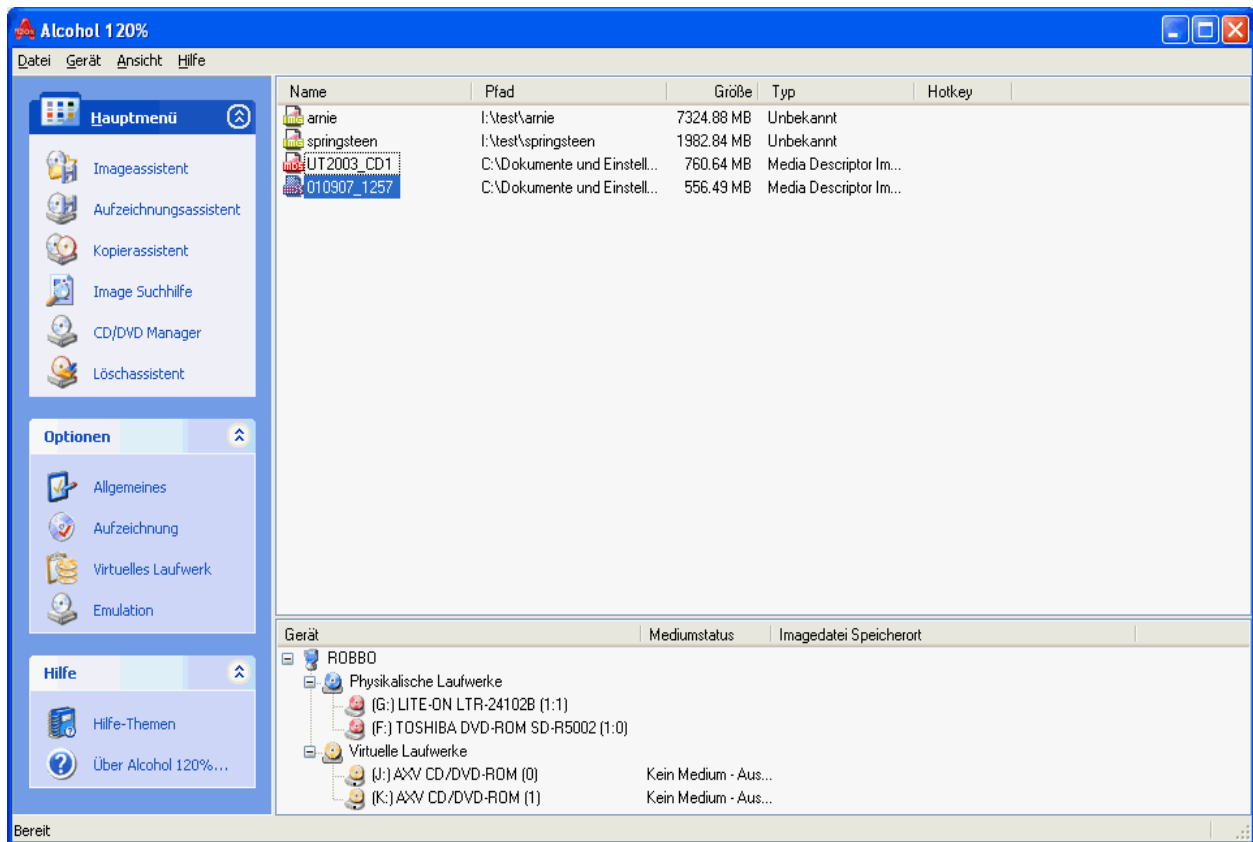
Geben Sie nun de Registrierungsschlüssel ein, den Sie mit der Software erhalten haben. Diesen finden Sie im Handbuch, auf der CD oder einer beiliegenden Karte.



Wenn der Registrierungsprozess abgeschlossen ist, sehen Sie diese Nachricht. Herzlichen Glückwunsch, Sie haben Alcohol Software erfolgreich installiert und registriert. Beenden Sie die Registrierung mit "Ok".

Hauptfenster

Diese Ansicht sehen Sie, wenn Alcohol 120% aufgerufen wird.



Es befinden sich 12 Icons im Alcohol 120% Hauptfenster.



Imageassistent

Erstellt eine Imagedatei von einer CD/DVD .



Aufzeichnungsassistent

Kopiert eine Imagedatei auf einen Rohling.



Kopierassistent

Kopiert eine Original CD/DVD auf einen Rohling.



Image Suchhilfe

Sucht Imagedateien auf Ihrer Festplatte.



CD/DVD Manager

Zeigt Information über das eingelegte Medium und die installierten Geräte an.



CD/DVD Löschassistent

Löscht den Inhalt eines wiederbeschreibbaren Mediums.



Optionen Allgemeines

Ändert die allgemeinen Optionen in Alcohol 120%.



Optionen Aufzeichnung

Ändert die Aufzeichnungsoptionen in Alcohol 120%.



Optionen Virtuelle Laufwerke

Ändert die Einstellungen für die virtuellen Laufwerke in Alcohol



Optionen Emulation

Ändert die Emulationsoptionen in Alcohol



Benutzerhilfe

Benutzerhilfe



Über Alcohol...

Zeigt Software Installations-Informationen

Durch Klick auf eines der Icons erhalten Sie weitere Informationen.

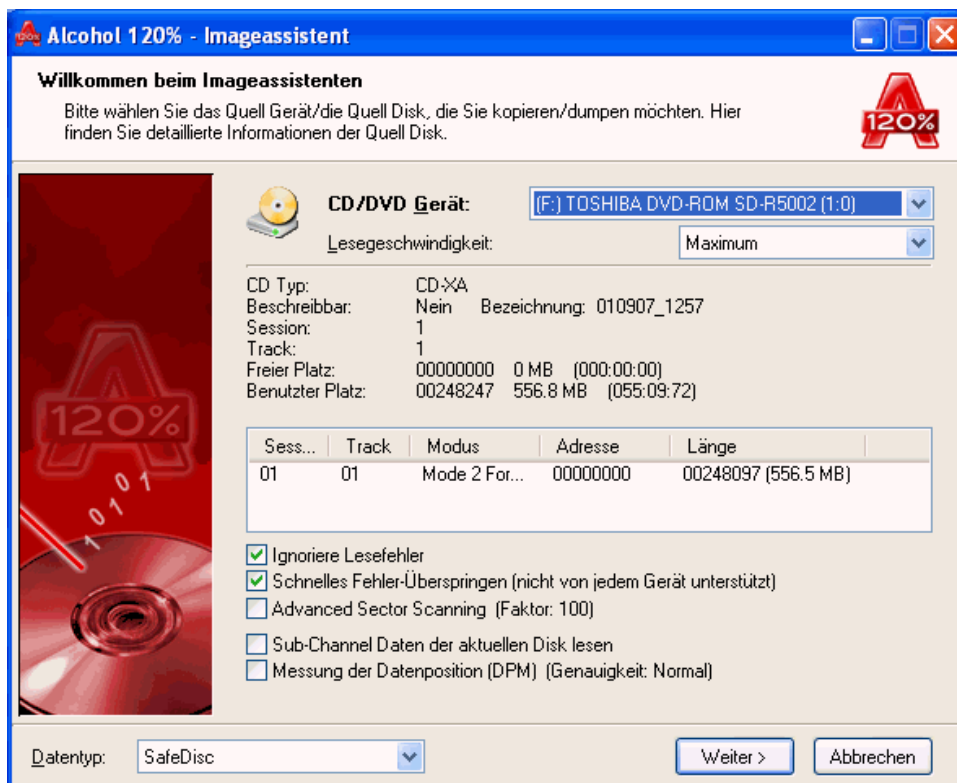
Zusätzlich finden Sie am oberen Rand des Hauptfensters 4 Menüpunkte: Datei, Gerät, Ansicht und Hilfe, von dort können Sie ebenfalls Änderungen der Einstellungen vornehmen und die Hilfe aufrufen.

Image-Assistent

Erstellen einer Imagedatei (*.mds ist voreingestellt) von einer Original CD/DVD. Die Imagedatei wird dann auf einen CD/DVD Rohling geschrieben.

Legen Sie die Original CD/DVD in ein CD/DVD Lesegerät. Klicken Sie auf das "Imageassistent"

Icon  oder wählen Sie in "Datei" den Menüpunkt "Neu". Das folgende Fenster öffnet sich.



CD/DVD Gerät: Wählen Sie ein CD/DVD Lesegerät.

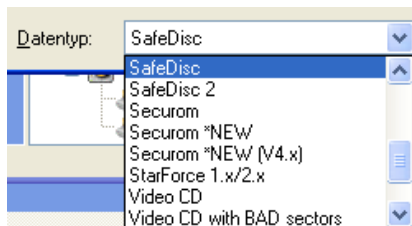
Lesegeschwindigkeit: Nach der Auswahl des Lesegerätes muss die Lesegeschwindigkeit eingestellt werden (Maximum ist voreingestellt.)

Ignoriere Lesefehler (voreingestellt): Möglicherweise ist die Original CD/DVD zerkratzt oder verstaubt und verursacht Fehler. Wir raten daher, die "Ignoriere Lesefehler" Funktion einzuschalten.

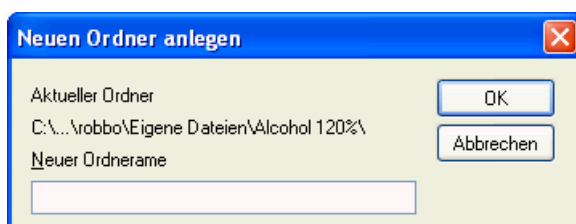
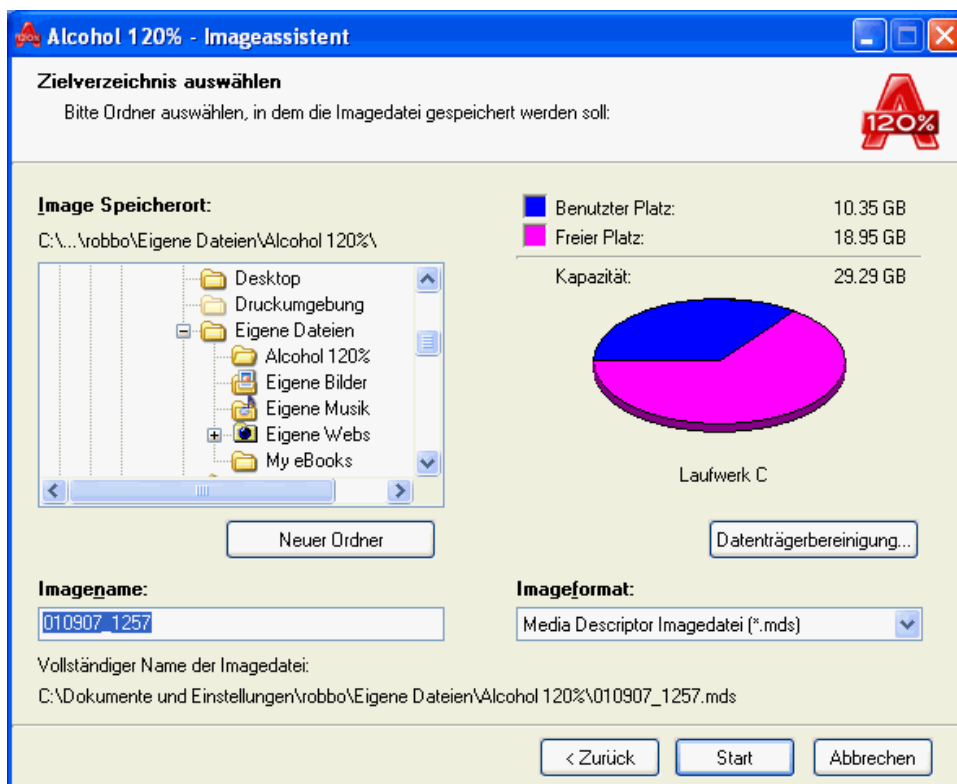
Schnelles Fehler-Überspringen (nicht von jedem Gerät unterstützt) (optional): Diese Option wird hauptsächlich für spezielle CD Formate verwendet, um die Imageerstellung zu beschleunigen.

Sub-Channel Daten der aktuellen Disk lesen (optional): Diese Option ist für spezielle CD Formate, die Daten im Sub-Channel speichern. Bevor diese Funktion selektiert wird, muss sichergestellt sein, dass das richtige Format ausgewählt wurde.

Datentyp: Hier wird das Format der Original CD/DVD ausgewählt. Wenn Sie nicht sicher sind, welches Format die Original CD/DVD hat, können Sie entsprechende Software, zum Beispiel ClonyXXL, im Internet finden. Eine hilfreiche Informationsquelle ist auch unser Support Forum: <http://forum.alcohol-software.com>.



Zur Bestätigung der Einstellungen auf "Weiter" gehen.

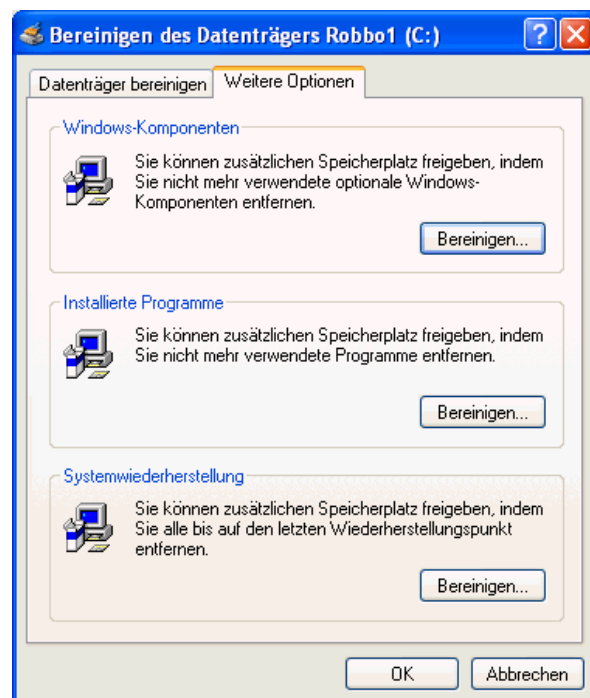
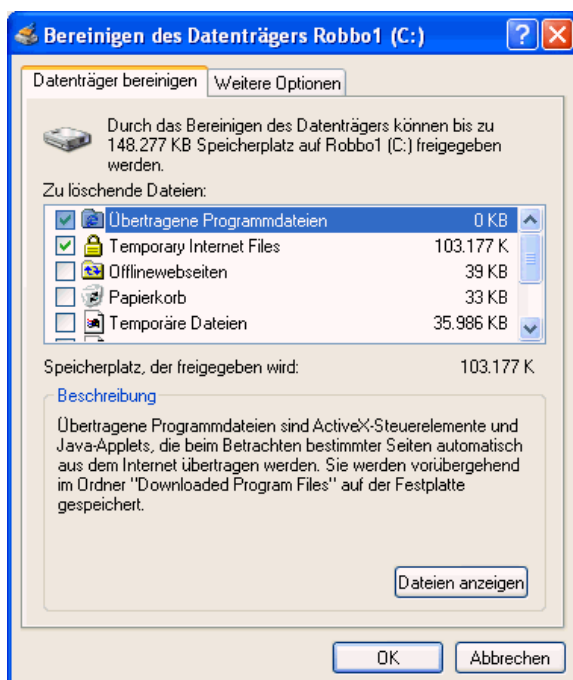
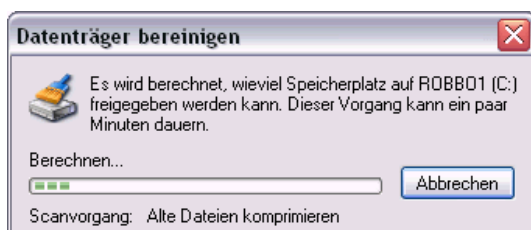


Hinweis: Hier wählen Sie aus, in welchem Ordner die Imagedatei (*.mds), die erstellt wird, gespeichert werden soll. Über "Neuer Ordner" können Sie einen neuen Ordner auf der Festplatte einrichten. Alcohol 120% benutzt beim nächsten Mal automatisch den gleichen Ordner.

Tip: Wenn Sie zum ersten Mal Alcohol 120% benutzen, richten Sie einen Ordner auf Ihrer Festplatte ein, z.B.: Alcohol 120% Images. Wenn Sie Ihren Imagedateien einen offensichtlichen Namen geben, ist es später einfacher, sie wieder zu finden. Erstellen Sie nicht zu viele Imagedateien, der Speicherplatz ist begrenzt.

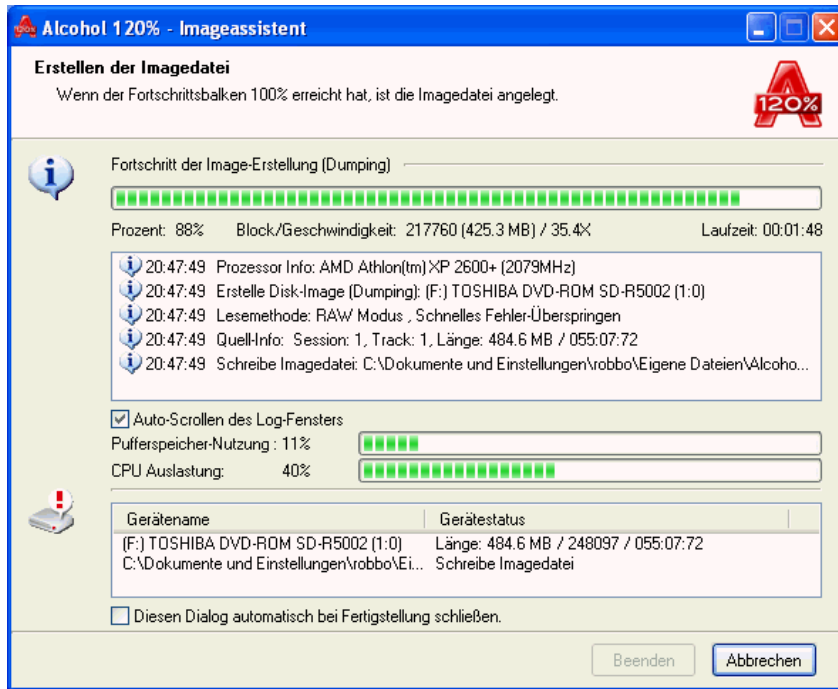
Imageformat: Wählen Sie, in welchem Format die Imagedatei erstellt werden soll. Media Descriptor Image File (*.mds) ist voreingestellt.

Datenträger bereinigen: Diese Funktion berechnet, wie viel Speicherplatz auf Ihrer Festplatte freigegeben werden kann.



Imagename: Name der Imagedatei, die erstellt werden soll.

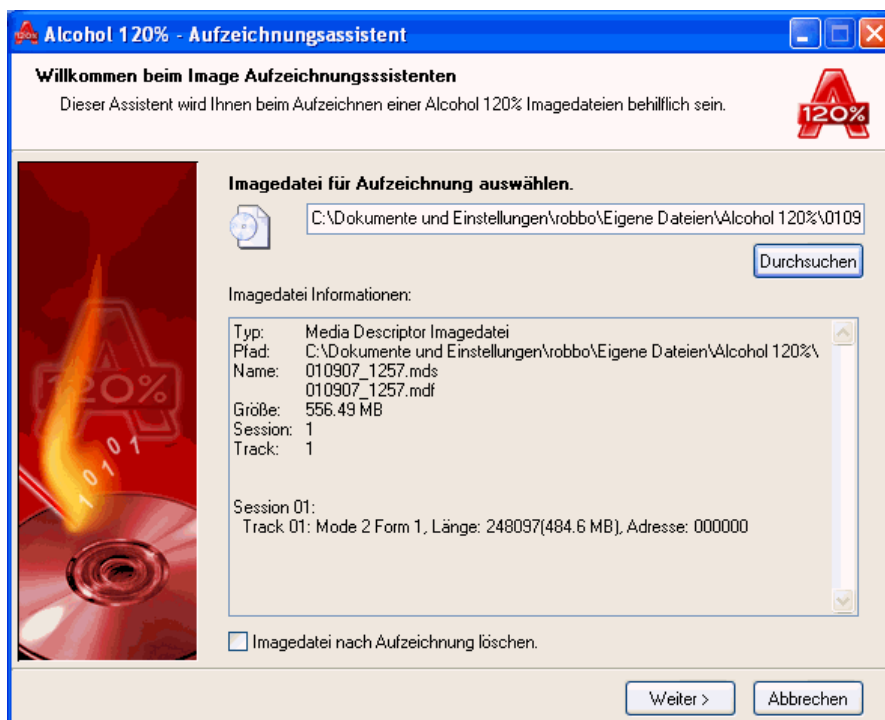
Nachdem Sie den Speicherplatz für die Imagedatei festgelegt haben, gehen Sie auf "Start" und die Imagedatei wird erstellt. Bitte beachten: Lesefehler sind normal in einigen Kopierschutzmethoden und können ignoriert werden.



Aufzeichnungs-Assistent

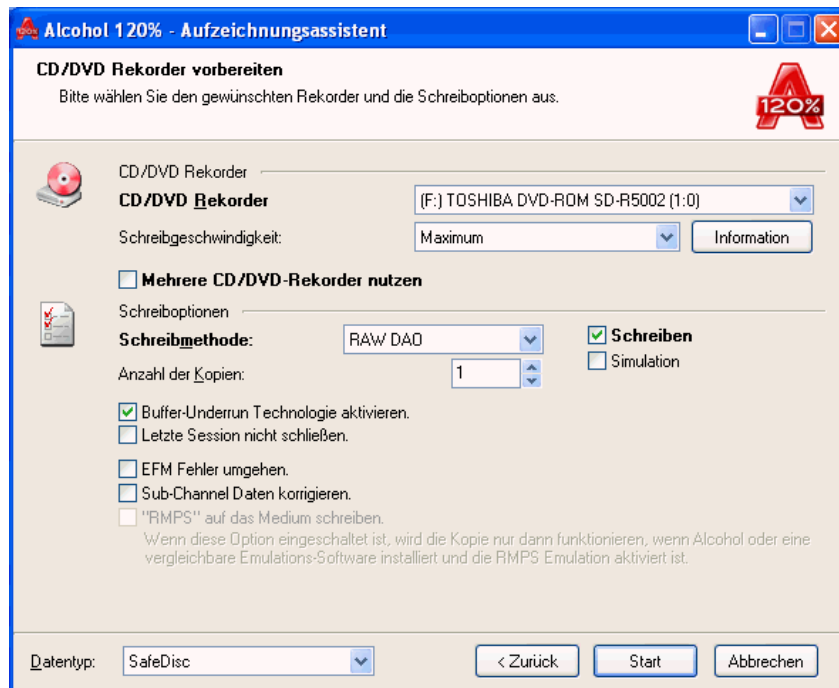
Kopiert eine Imagedatei auf einen CD/DVD Rohling.

Klicken Sie auf das Aufzeichnungsassistent Icon oder wählen Sie im Menü "Datei" den Menüpunkt "Aufzeichnungsassistent". Wählen Sie über "Durchsuchen" ein Image von Ihrer Festplatte aus. Die Informationen zu der gewählten Imagedatei erscheint in diesem Fenster.



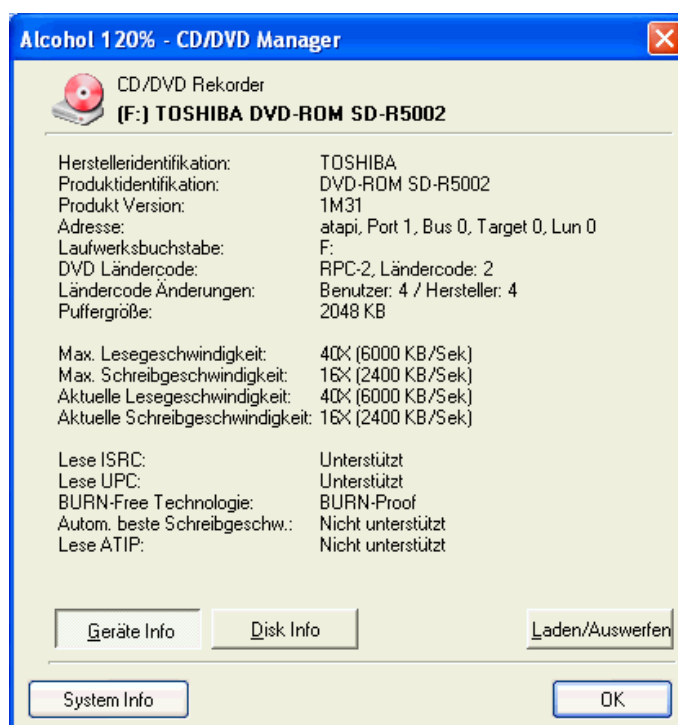
Wenn die Option "Imagedatei nach Aufzeichnung löschen" eingeschaltet ist, wird die Imagedatei nach erfolgreicher Aufzeichnung gelöscht. Schlägt der Brennvorgang fehl, bleibt die Imagedatei auf der Festplatte.

Mit "Weiter" werden die Einstellungen übernommen.



Wählen Sie den gewünschten Rekorder und die Schreibgeschwindigkeit. Um die Fehlerrate niedrig zu halten, ist eine langsame Geschwindigkeit zu empfehlen. Über "Information" erhalten Sie detaillierte Angaben zu diesem Laufwerk.

Hinweis: Bevor Sie eine hohe Schreibgeschwindigkeit auswählen, sollten Sie eine Simulation durchführen, um zu überprüfen, ob Ihr Computer die erforderliche Fähigkeit besitzt, die Informationen an Ihren Brenner weiterzuleiten..



Schreibmethode: DAO/SAO (voreingestellt), RAW SAO, RAW SAO+ SUB, und RAW DAO. Die meisten CD/DVD Laufwerke unterstützen DAO/SAO, aber nicht jedes unterstützt RAW schreiben. In "System Info" können Sie sehen, welche Schreibmethoden Ihr Gerät unterstützt.

Die DAO/SAO Schreibmethode wird benutzt, um Sicherungskopien von normalen CD/DVDs zu erstellen, RAW hingegen für bestimmte spezielle Formate.

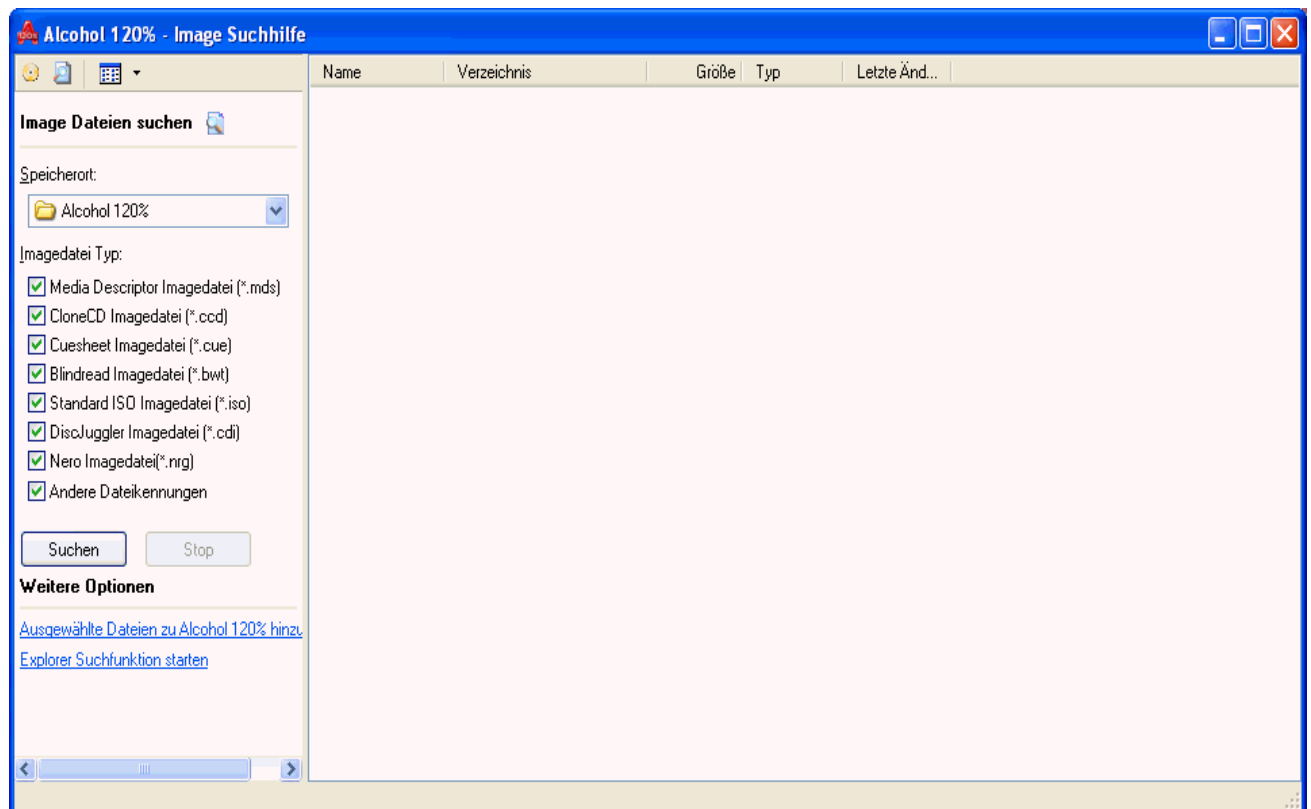
Buffer-Underrun Technologie aktivieren (voreingestellt): Schutz vor Buffer-Underrun, welcher bei einer niedrigen Übertragungsrate zwischen Festplatte oder Lesegerät und Rekorder auftreten kann. Die meisten Laufwerke ab Jahr 2000 unterstützen diese Funktion, durch die die Fehlerrate minimiert wird.

Letzte Session nicht schließen (optional): Wählen Sie aus, ob die letzte Session auf der CD geschlossen werden soll oder nicht. Wenn die letzte Session geschlossen wird können keine weiteren Daten auf diesem Rohling gespeichert werden. Wenn Sie diese Option aktivieren, können Sie beim nächsten Mal noch weitere Daten auf dieser CD speichern, sofern genügend Speicherplatz vorhanden ist. Wir raten aber davon ab, diese Funktion zu benutzen, da einige CD/DVD Geräte Schwierigkeiten haben, Multisession Disks zu lesen.

"Start" bestätigt die Einstellungen und startet den Brennvorgang.

Image-Suchhilfe

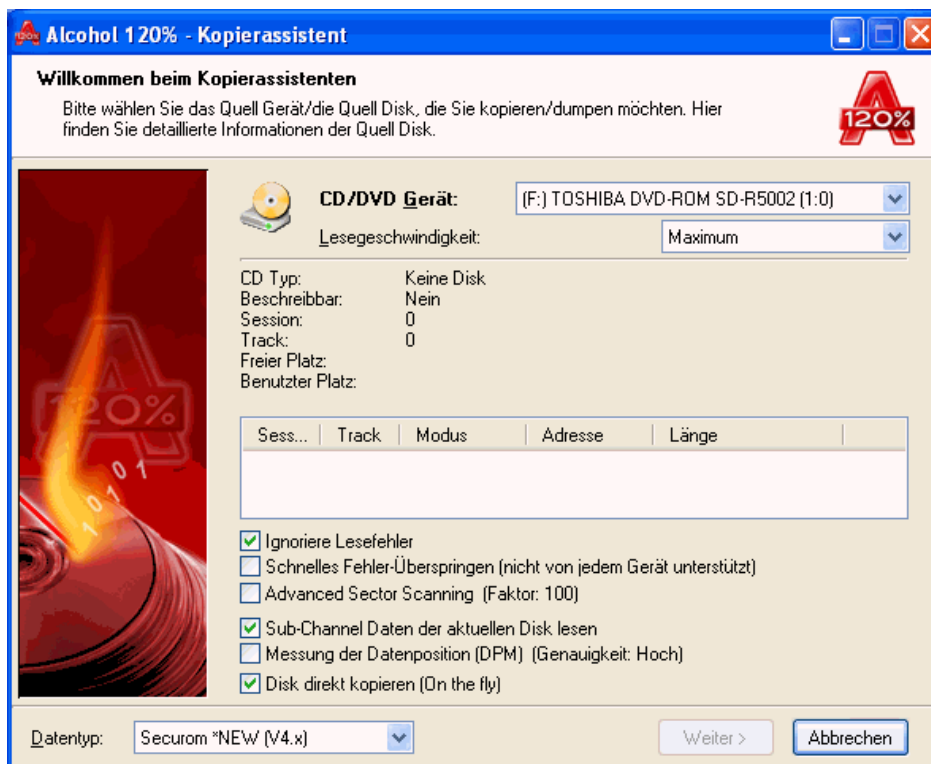
Die Image-Suchhilfe bietet die Möglichkeit, nach bestimmten Imagedateien auf Ihrem Computer zu suchen.



Kopierassistent

Kopiert CDs von einem CD/DVD Laufwerk direkt zu einem CD/DVD Brenner ("on the fly"). Der Kopierassistent kombiniert den Schreib- und Lesevorgang. Der Benutzer kann direkt von der Original CD/DVD auf einen CD/DVD Rohling kopieren. (Oder auswählen, ob die Original CD/DVD auf die Festplatte gespeichert werden soll.)

Legen Sie die Original CD/DVD in Ihr CD/DVD Lesegerät und einen CD/DVD Rohling in Ihren Brenner. Klicken Sie auf das "Kopierassistent" Icon oder wählen Sie in "Datei" den Menüpunkt "Kopierassistent". Wählen Sie Ihr Lesegerät aus der CD/DVD Geräteliste aus und stellen Sie die Lesegeschwindigkeit ein. Der Inhalt der Original CD/DVD wird angezeigt.



Ignoriere Lesefehler: Siehe Hilfe für Imageassistent

Schnelles Fehler-Überspringen (nicht von jedem Gerät unterstützt): Siehe Hilfe für Imageassistent

Sub-Channel Daten der aktuellen Disk lesen: Siehe Hilfe für Imageassistent

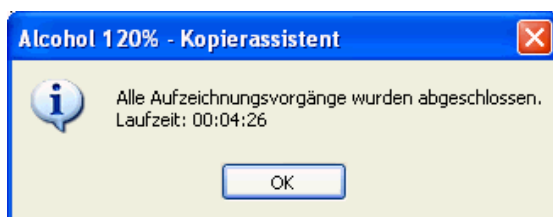
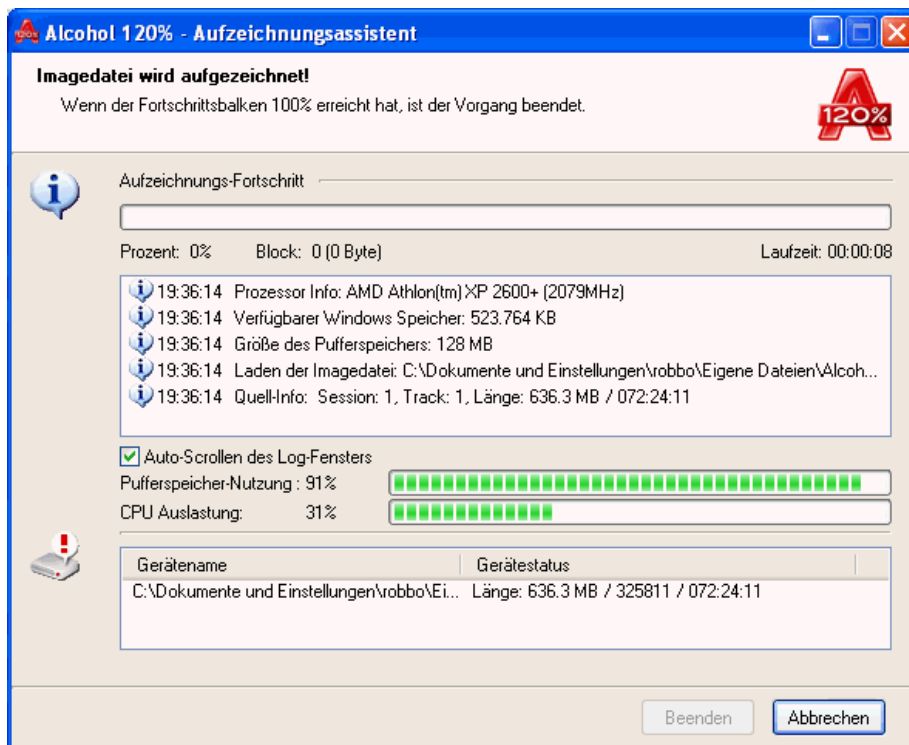
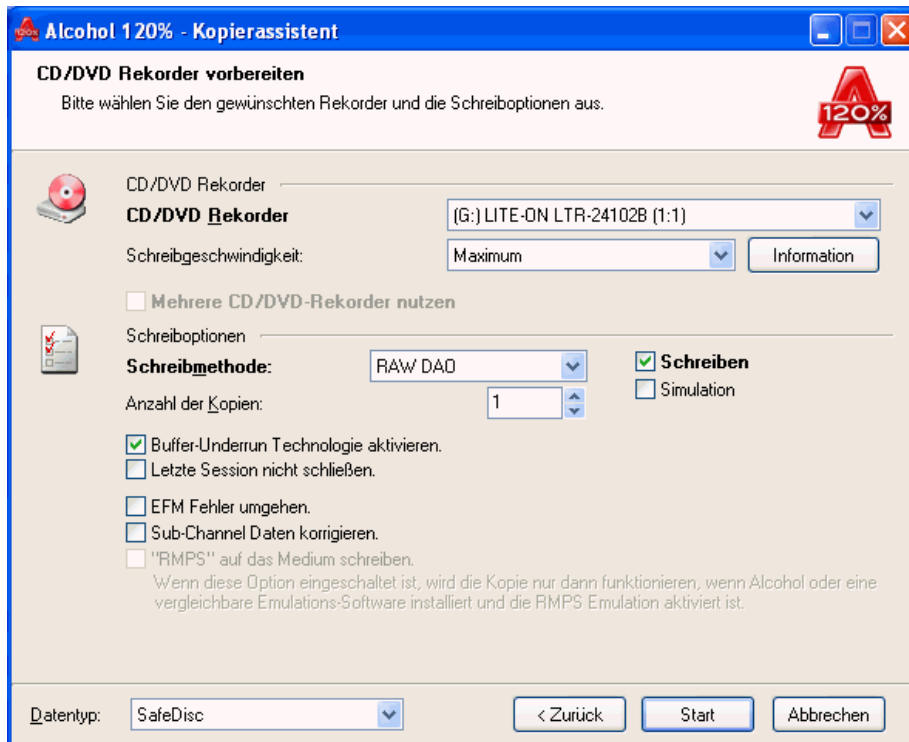
Messung der Datenposition (DPM): Siehe Hilfe für Imageassistent

Disk direkt kopieren (On the fly): Siehe Hilfe für Imageassistent

Format: Siehe Hilfe für Imageassistent

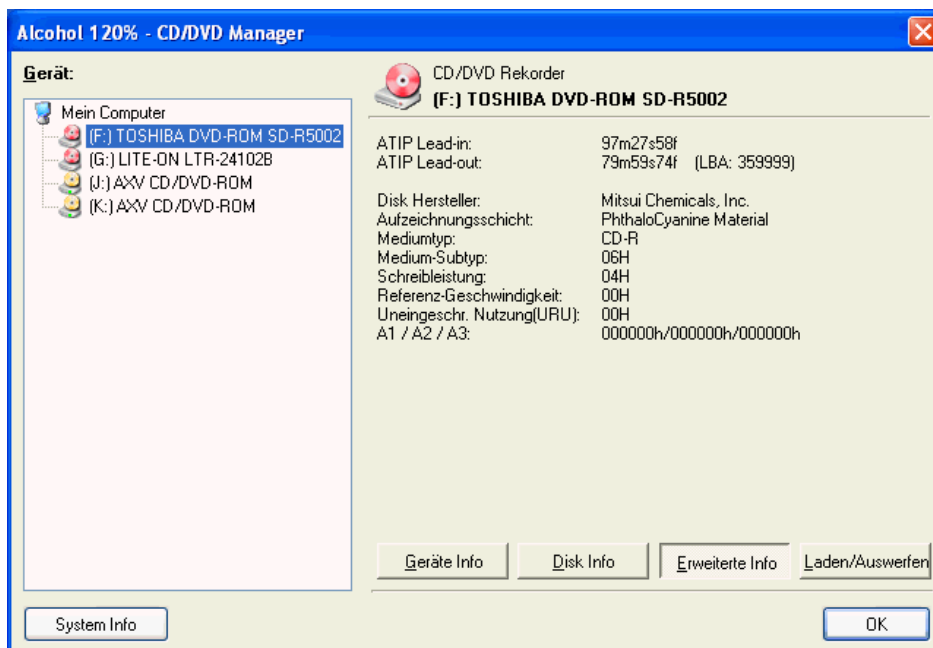
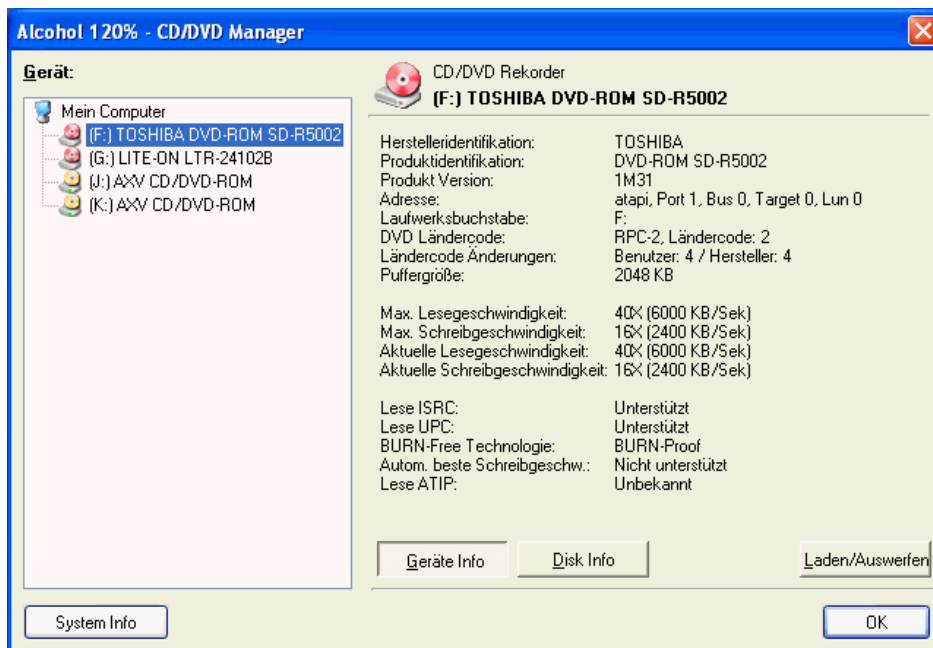
Wenn Sie mit Ihren Einstellungen zufrieden sind, gehen Sie auf "Weiter".

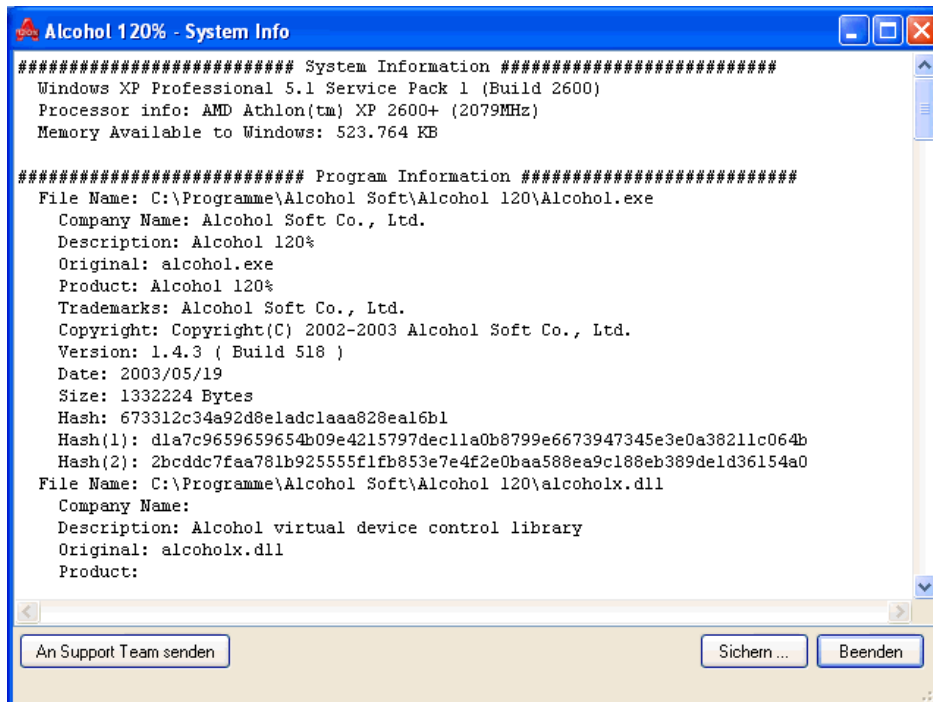
Wenn "Disk direkt kopieren" eingeschaltet ist, wird der Kopiervorgang jetzt gestartet. Die Einstellungen aus dem Aufzeichnungsassistenten werden übernommen.



CD/DVD Manager

Die System Information zeigt die Konfiguration Ihres Computers und die Informationen über die installierten CD/DVD Laufwerke. Sie haben auch die Möglichkeit den Bericht über den Emulations- oder Brennvorgang anzuschauen, wenn Sie die Schaltfläche "An Support Team senden" benutzen. Sollten Fehler während der Emulation oder des Brennvorgangs auftreten, sind diese Informationen hilfreich, um eine schnelle Lösung zu finden. Sie können diesen Bericht speichern, ausdrucken oder als Email an das Support Team senden.





CD/DVD Lösch-Assistent

Der CD/DVD Lösch-Assistent löscht Daten von einer widerbeschreibbaren CD/DVD (CD-RW/DVD-RW/DVD+RW/DVD-RAM).

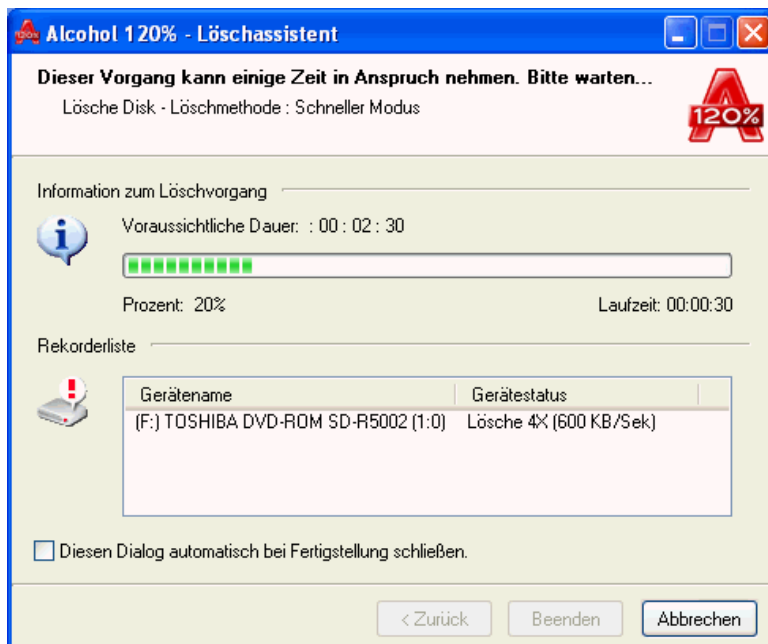
Legen Sie die widerbeschreibbare CD/DVD in das Laufwerk. Klicken Sie auf das CD/DVD Löschassistent Icon oder wählen Sie im Menü "Datei" den Menüpunkt "CD/DVD Löschassistent". Wählen Sie Ihren Brenner und die Löschmethode.



Schneller Modus (nur TOC) (voreingestellt): Schnelles Löschen einer widerbeschreibbaren CD/DVD, dauert ungefähr zwei Minuten und löscht nur die TOC (Table of Contents/Inhaltsverzeichnis).

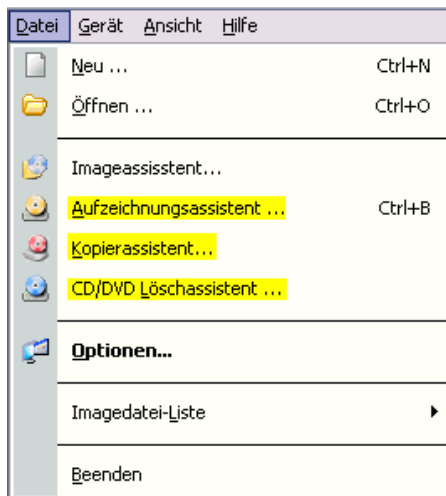
Vollständiger Modus (physikalisches Löschen/Formatieren): Im Gegensatz zum "Schnellen Modus" löscht dieser Vorgang den gesamten Inhalt der Disk und dauert entsprechend länger.


Hinweis: Schneller Modus (nur TOC): Diese Methode ist zu empfehlen, wenn Sie die widerbeschreibbare CD/DVD mit Alcohol 120% wieder benutzen möchten. Wenn Sie vorhaben, eine andere Packet Writing Software zu benutzen, sollten Sie unbedingt den "Vollständigen Modus" wählen.



DropDown Menü

Datei:



Neu: Entspricht diesem Symbol 

Kopierassistent: Entspricht diesem Symbol 

Aufzeichnungsassistent: Entspricht diesem Symbol 

CD/DVD Löschartassistent: Entspricht diesem Symbol 

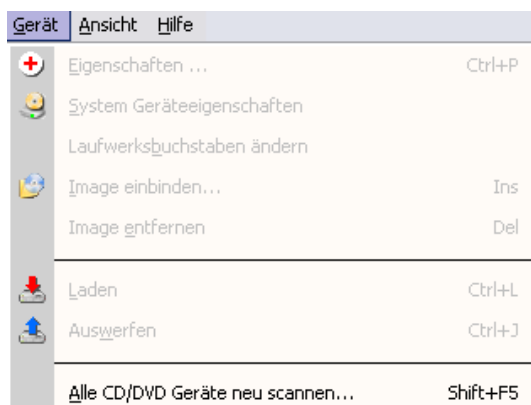
Optionen: Entspricht diesem Symbol 

Imagedatei-Liste: Öffnet die folgenden zwei Funktionen:

1. **Exportieren:** Erlaubt es dem Benutzer Imagedateien zu gruppieren und die Imagedatei-Liste unter einem beliebigen Namen zu speichern (*.fls).
2. **Importieren:** Öffnet die Imagedatei Liste (*.fls).

Beenden: Beendet Alcohol 120%.

Gerät:



Eigenschaften: Siehe Hilfe für CD/DVD Manager.

System Geräteeigenschaften: Erlaubt es, die Lautstärke des CD Spielers und die DVD Ländereinstellungen zu ändern (Diese Funktion ist nur in Windows NT/2000 und XP verfügbar).

Laufwerksbuchstaben ändern: Erlaubt die Änderung der Laufwerksbuchstaben der virtuellen CD/DVD Laufwerke zu ändern (Diese Funktion ist nur in Windows NT/2000 und XP verfügbar).

Image einbinden: Erlaubt die Einbindung von auf der Festplatte gespeicherten Imagedateien in das virtuelle Laufwerk. Diesen Vorgang gleicht dem Einlegen einer CD/DVD in ein CD/DVD Laufwerk.

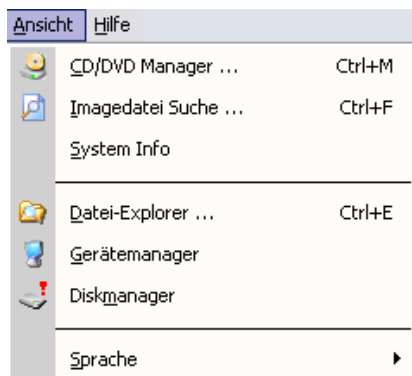
Image entfernen: Erlaubt das Entfernen von Imagedateien aus dem virtuellen Laufwerk. Diesen Vorgang gleicht dem Auswerfen einer CD/DVD aus einem Laufwerk.

Laden: Lädt eine Imagedatei, nach Auswerfen, wieder in ein virtuelles Laufwerk. Diese Option unterscheidet sich vom "Image einbinden" dadurch, dass die Imagedatei im virtuellen Laufwerk verbleibt. Hinweis: Beim Einbinden wird die Imagedatei automatisch geladen, so dass man diese Funktion in dem Fall nicht extra ausführen muss. Dieser Vorgang gleicht dem Starten einer CD.

Auswerfen: Stoppt die Imagedatei in einem virtuellen Laufwerk, wobei die Imagedatei im Laufwerk bleibt. Im Gegensatz zur "Image entfernen" Funktion, die mit dem Herausnehmen einer CD vergleichbar ist. Dieser Vorgang gleicht dem Stoppen einer CD.

Alle CD/DVD Geräte neu scannen: Sucht im Computer nach allen physischen und virtuellen Laufwerken.

Ansicht:



CD/DVD Manager: Entspricht diesem Symbol 

Imagedatei Suche: Entspricht diesem Symbol 

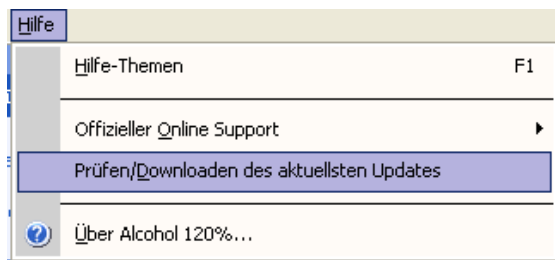
Datei-Explorer: Öffnet Windows Explorer.

Gerätemanager: Öffnet den Gerätemanager.

Diskmanager: Öffnet die Datenträgerverwaltung.

Sprache: Sprachauswahl

Hilfe:



Hilfe Themen: Entspricht diesem Symbol 

Offizieller Online Support: Online Support und Unterstützung für Benutzer. Wenn Sie Probleme oder Fragen zu Alcohol 120% haben, dann können Sie sich bei uns unter support_team@alcohol-soft.com melden. Das Alcohol Soft Support Team wird innerhalb 48 Stunden antworten.

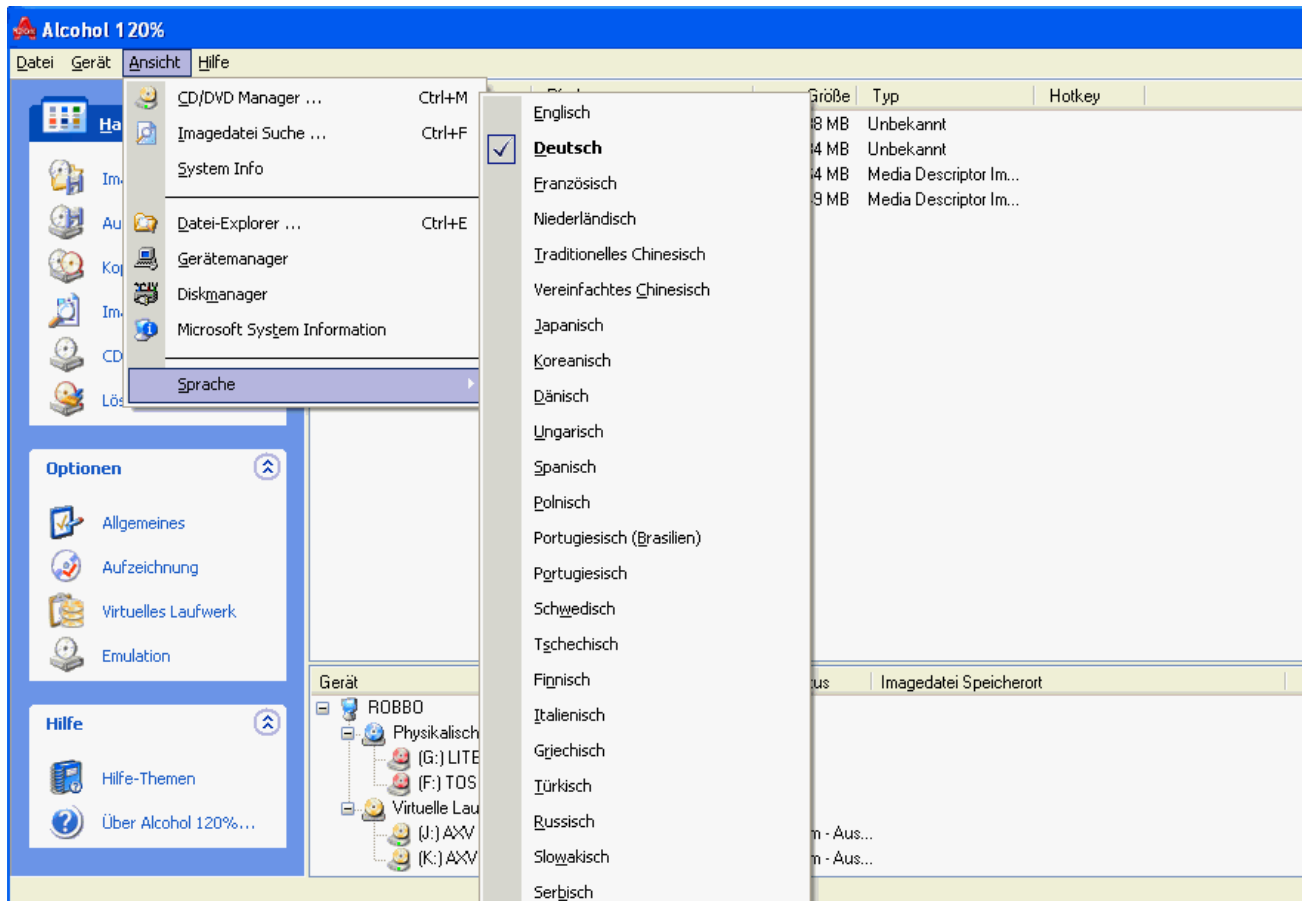
Prüfen/Downloaden des aktuellsten Updates : Alcohol meldet sich an unser Server an und vergleicht den Installierten Version mit den aktuellsten Version wenn ein neuen Version gibt dann wird ihr auf unser Download Seite weitergeleitet wo ihr einloggen könnt und die neusten Version Downloaden.

Über Alcohol 120%...: Entspricht diesem Symbol 

Optionen

Sprache ändern:

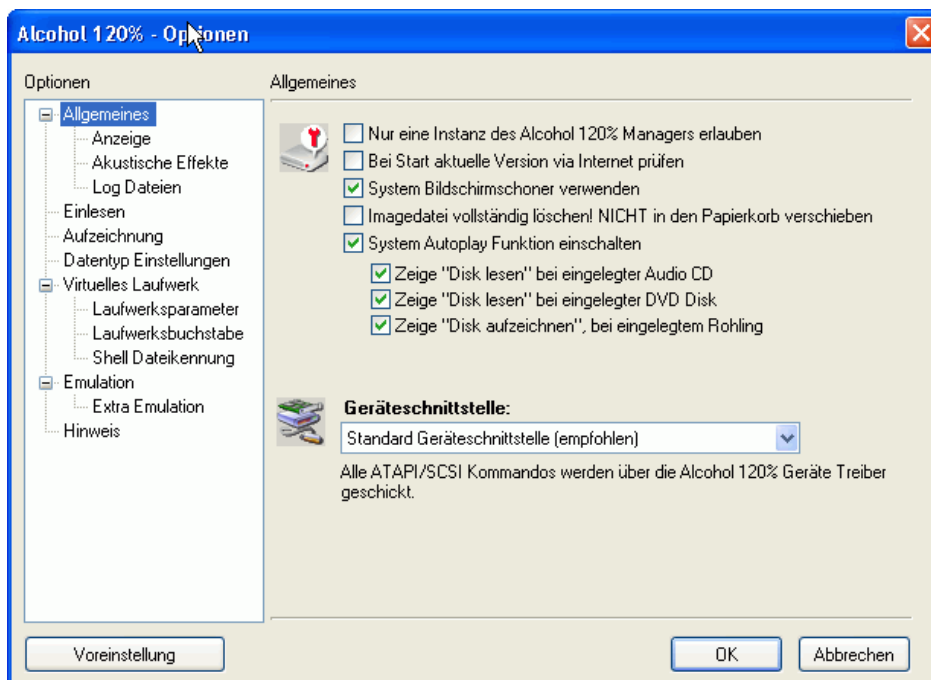
1. Nach dem Start von Alcohol gehen Sie auf "Ansicht".
2. Wählen Sie "Sprache".
3. Selektieren Sie die gewünschte Sprache.



Allgemeine Optionen:

Hier werden die allgemeinen Einstellungen geändert.

Die einzelnen Punkte erklären sich von selbst.



Nur eine Instanz des Alcohol Managers erlauben: Ist diese Option eingeschaltet, kann nur eine Instanz von Alcohol verwendet werden. Ausgeschaltet können mehrere Instanzen gleichzeitig verwendet werden.

Bei start aktuelle Version via Internet prüfen: Hier könnt ihr ein und ausschalten ob Alcohol prüft ob eine neuen Version vorhanden ist.

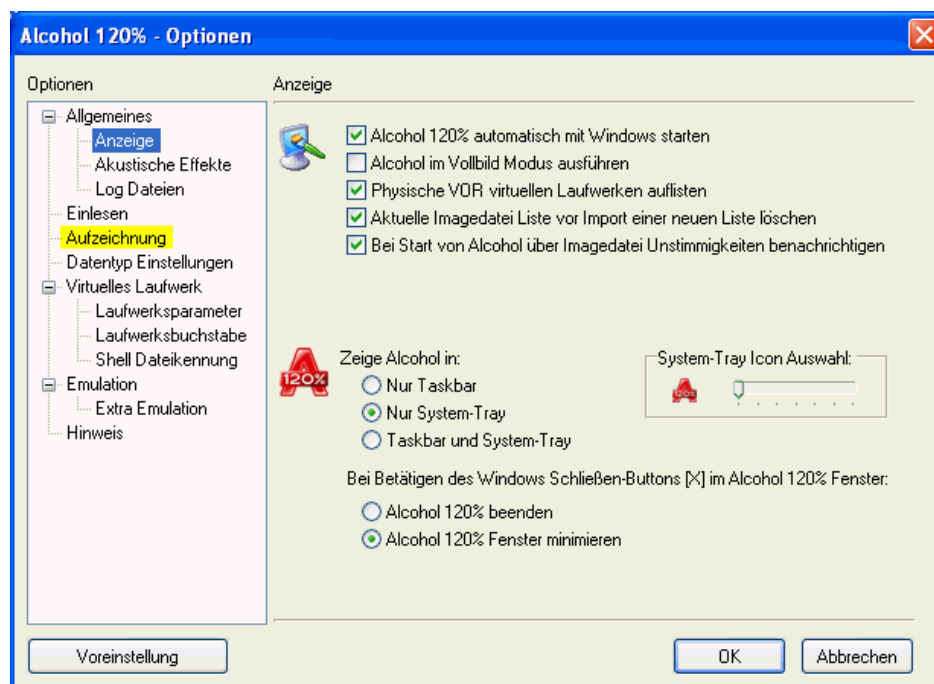
System Bildschirmschoner verwenden: Diese Option übernimmt die Einstellungen für den Bildschirmschoner, die in Windows gespeichert sind.

System Autoplay Funktion einschalten: Wenn eine CD/DVD mit Autoplay eingelegt wird, startet sie automatisch. Diese Option ist voreingestellt.

Imagedatei vollständig löschen! NICHT in den Papierkorb verschieben: Diese Option löscht die Imagedatei sofort vollständig. Sie ist nicht wiederherstellbar!!!

Geräteschnittstelle: Wählen Sie "Standard Geräteschnittstelle", wenn Sie nicht 100%-ig sicher sind, was die anderen Einstellungen bedeuten.

Anzeige:



Alcohol 120% automatisch mit Windows starten: Diese Option startet Alcohol automatisch beim Hochfahren von Windows.

Alcohol im Vollbild Modus ausführen: Führt Alcohol im Vollbild Modus aus. Ausgeschaltet wird Alcohol minimiert gestartet.

Physische vor virtuellen Laufwerken auflisten: Im Hauptfenster werden die physischen vor den virtuellen Laufwerken angezeigt.

Aktuelle Imagedatei Liste vor Import einer neuen Liste löschen: Die aktuelle Liste wird bei Import einer neuen Liste gelöscht.

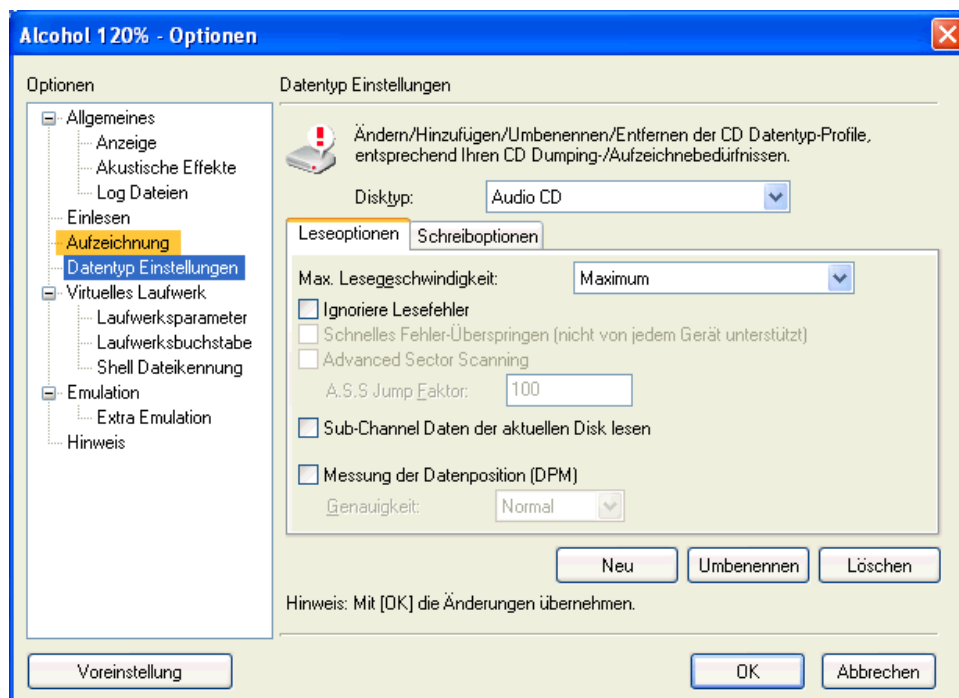
Bei fehlender Imagedatei beim Start von Alcohol benachrichtigen: Diese Funktion benachrichtigt Sie, wenn ein Image in Windows Explorer gelöscht wurde, aber in der Alcohol Imagedatei Liste noch vorhanden ist. Mit F5 öffnet sich ein Dialog, in dem Sie dieses Image aus der Liste löschen können.

Zeige Alcohol in: Wählen Sie, wo Alcohol angezeigt werden soll.

System Tray Icon Auswahl: Auswahl and Icons, die Alcohol benutzen kann.

Beim Betätigen des Windows Schließen [X] Buttons im Alcohol 120% Fenster: Wählen Sie, wie Alcohol bei Klick auf [X] in der oberen, rechten Ecke reagieren soll.

Datentyp Einstellungen:



Disktyp: Alle Profile sind voreingestellt. Nehmen Sie nur Änderungen vor, wenn Sie sicher sind, welche Folgen die Änderungen haben.

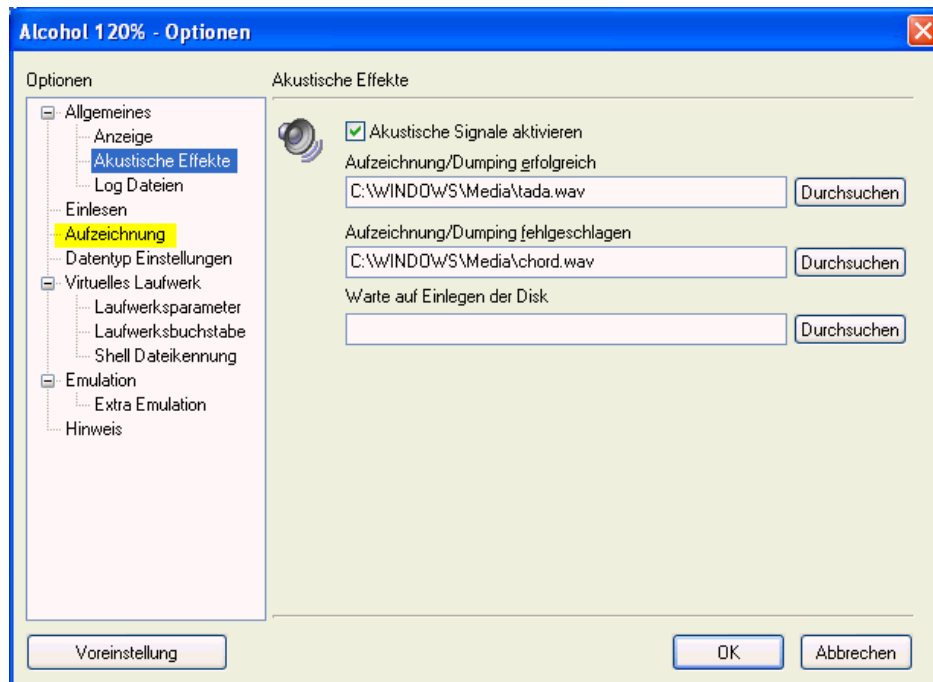
Leseoptionen & Schreiboptionen: Hier sind die verschiedenen Alcohol 120% Profile gespeichert. Bitte kein Änderung an den Standardprofilen vornehmen, dieses könnte zu korrupten Sicherungskopien führen. Diese Option ist nur für Fortgeschrittene oder Experten gedacht.

Neu: Neue Profile erstellen.

Umbenennen: Bestehende Profile umbenennen.

Löschen: Profile löschen.

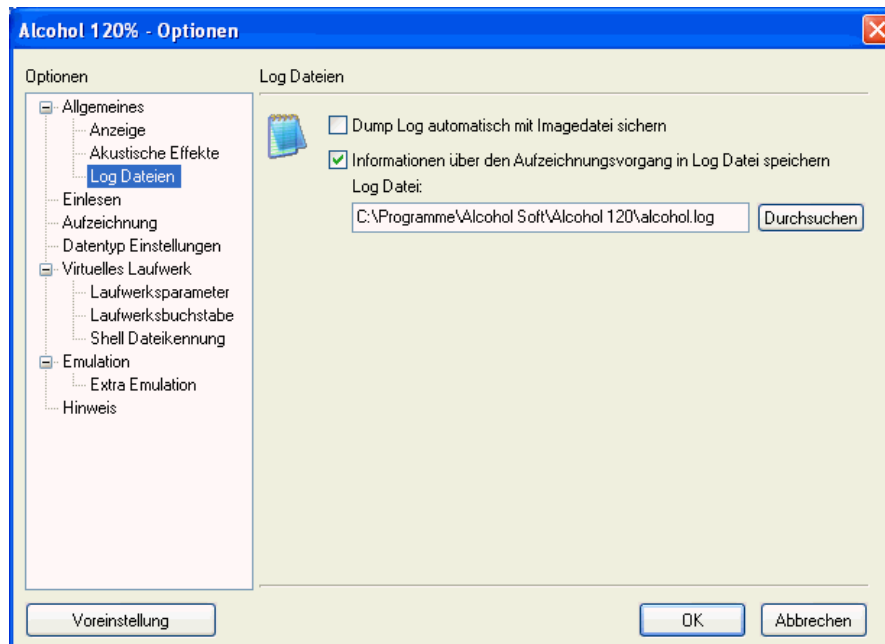
Akustische Effekte:



Akustische Signale aktivieren: Akustische Effekte ein- oder ausschalten.

Aufzeichnung/Dumping erfolgreich, Aufzeichnung/Dumping fehlgeschlagen, Warte auf Einlegen der Disk: Art des akustischen Effekts auswählen.

Log Dateien:

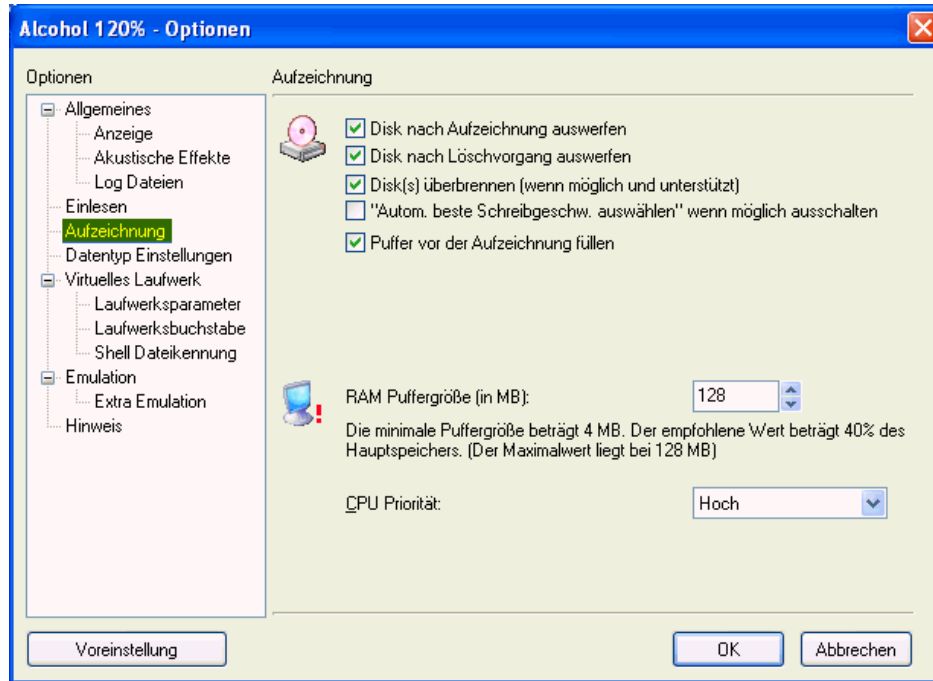


Dump Log automatisch mit Imagedatei sichern: Speichert eine Dump Log Datei mit der Imagedatei.

Informationen über den Aufzeichnungsvorgang in Log Datei speichern: Speichert eine Log Datei über den Aufnahmevorgang.

Durchsuchen: Speicherort für die Log Datei auswählen.

Aufzeichnung:



Disk nach Aufzeichnung auswerfen: Wirft die Disk nach Aufzeichnung aus.

Disk nach Löschvorgang auswerfen: Wirft eine widerbeschreibbare Disk nach dem Löschvorgang aus.

Disk(s) überbrennen (wenn möglich und unterstützt): Diese Funktion erlaubt das Überbrennen von CDs, falls der Brenner dieses unterstützt. Allerdings kann dieser Vorgang den Rekorder beschädigen. Wenn Sie sich nicht sicher sind, ob Ihr Brenner diese Funktion unterstützt, nehmen Sie lieber einen Rohling mit größerer Speicherkapazität.

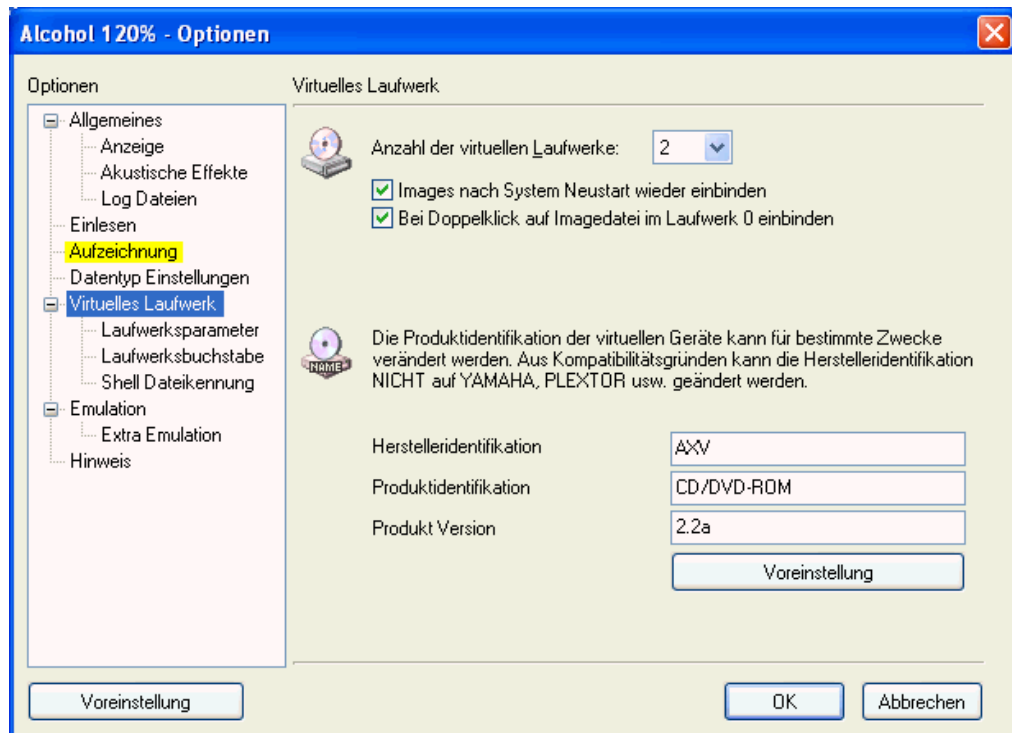
"Autom. beste Schreibgeschw. auswählen" wenn möglich ausschalten: Nicht alle Geräte unterstützen diese Funktion.

Puffer vor der Aufzeichnung füllen: Alcohol 120% füllt den Puffer vor Beginn des Aufzeichnungsvorgangs. Bitte warten während sich der Puffer füllt. Damit wird ein Pufferleerlauf erschwert.

RAM Puffergröße (in MB): Puffergröße einstellen. Die kleinste Puffergröße beträgt 4MB, die größte 128MB. Der empfohlene Wert liegt bei 40% des Hauptspeichers.

CPU Priorität: Wahlweise Hoch, Normal und Niedrig, je nachdem, wie viele andere Tätigkeiten der CPU gleichzeitig erledigt. Für ein gutes Brennergebnis wird aber empfohlen, die Einstellung "Hoch" beizubehalten und andere Tätigkeiten während der Vorgänge so gering wie möglich zu halten.

Virtuelles Laufwerk:



Anzahl der virtuellen Laufwerke: Anzahl der zu erstellenden virtuellen Laufwerke einstellen.

Images nach System Neustart wieder einbinden: Durch Einschalten dieser Funktion wird das bereits eingebundene Image nach einem Neustart wieder eingebunden.

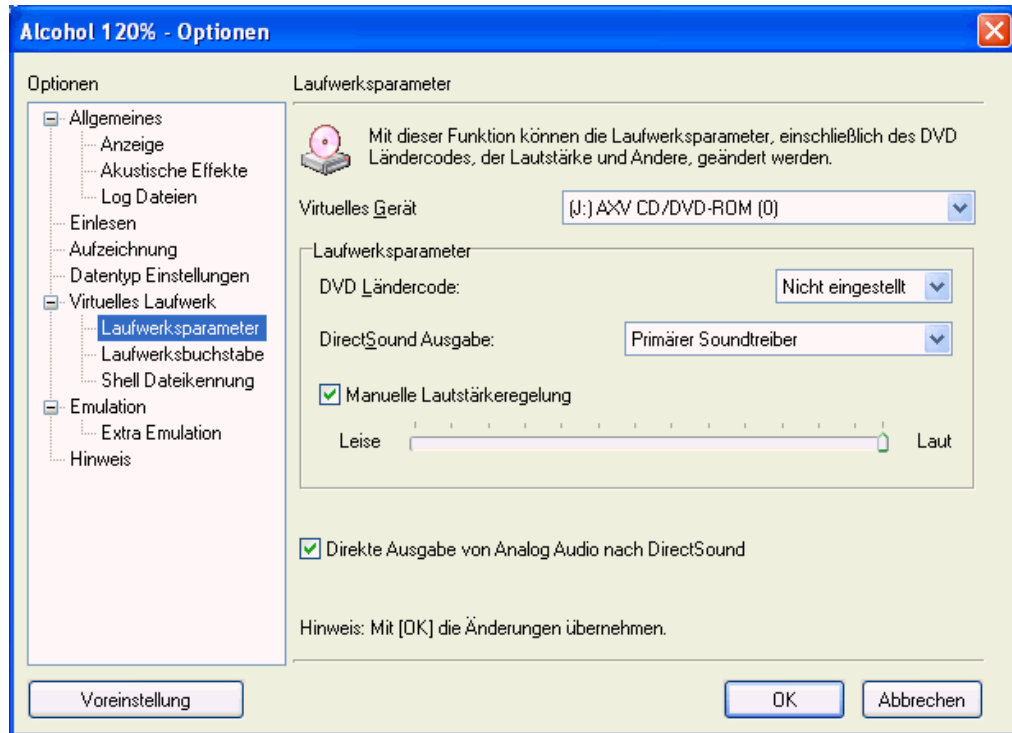
Bei Doppelklick auf Imagedatei im Laufwerk 0 einbinden: Diese Funktion bewirkt, dass bei Doppelklick auf eine Imagedatei, diese in das virtuelle Laufwerk eingebunden wird. Per Voreinstellung installiert Alcohol ein virtuelles Laufwerk. Sollten Sie mehrere virtuelle Laufwerke installiert haben, wird das Image in das erste freie Laufwerk eingebunden.

Herstelleridentifikation
Produktidentifikation
Produkt Version

Eigenschaften der virtuellen Laufwerke. In der Regel brauchen Sie hier nichts zu ändern, obwohl manchmal aus Kompatibilitätsgründen die Produktidentifikation geändert werden muss.

Voreinstellung: Stellt wieder die Default Einstellungen her nach dem Änderungen gemacht wurden.

Laufwerkparameter:



Virtuelles Gerät: Das zu ändernde virtuelle Gerät auswählen.

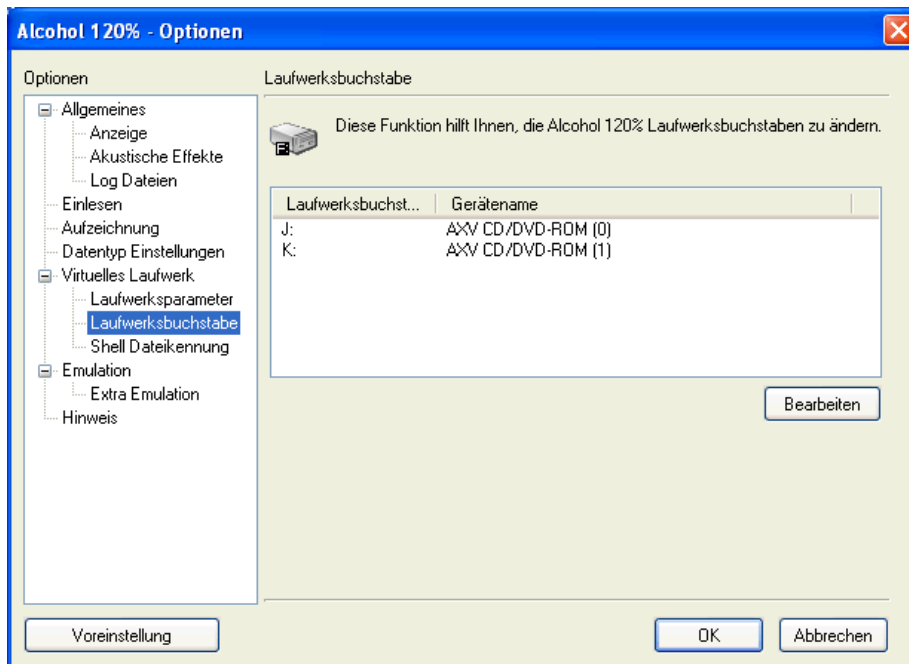
DVD Ländercode: Einstellung des Ländercodes. Jede DVD besitzt einen Ländercode. Durch diese Option können DVDs im virtuellen Laufwerk abgespielt werden, die vielleicht nicht in einem normalen DVD Laufwerk abgespielt werden können.

DirectSound Ausgabe: Auswahl des von Alcohol zu benutzenden Soundtreibers.

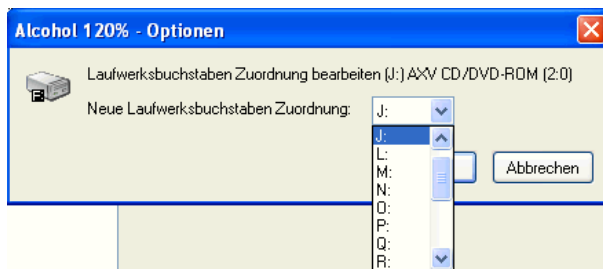
Manuelle Lautstärkeregelung: Einstellung der Lautstärke des virtuellen Laufwerks.

Direkte Ausgabe von Analog Audio nach DirectSound: Benutzt den oben ausgewählten Soundtreiber auch für Audio CDs.

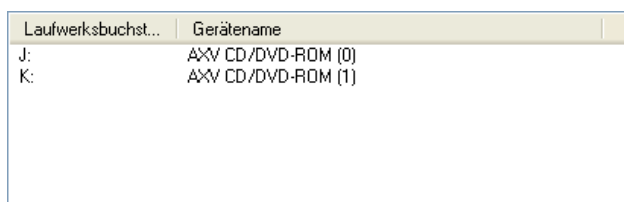
Laufwerksbuchstabe:



Wählen Sie das zu ändernde virtuelle Laufwerk aus

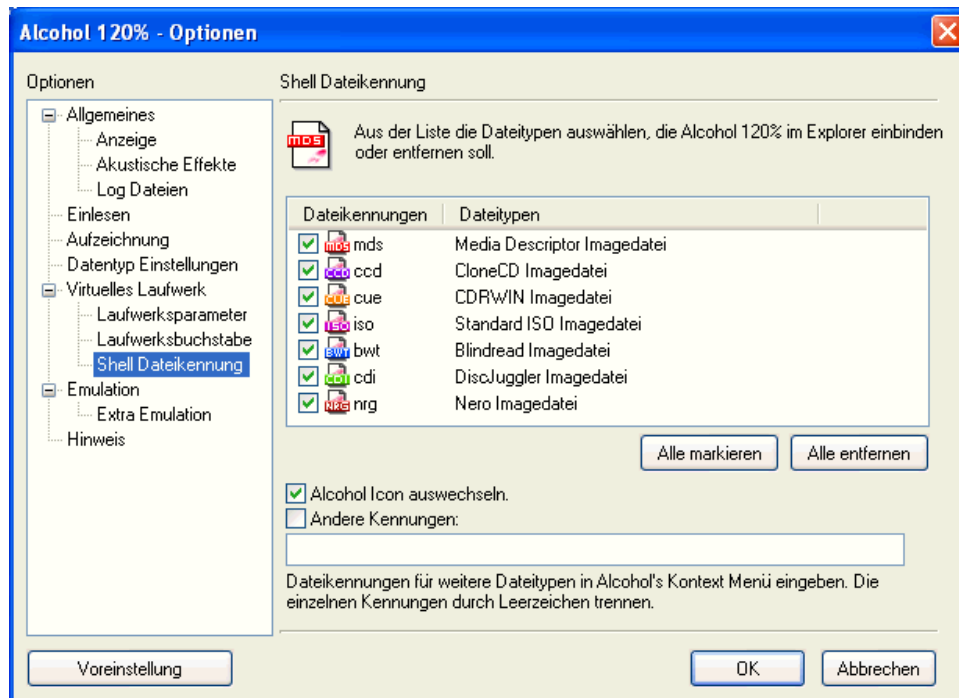


und gehen Sie auf "Bearbeiten", um den Laufwerksbuchstaben zu ändern.



Hier wird der neue Laufwerksbuchstabe zugeordnet.

Shell Dateikennung:



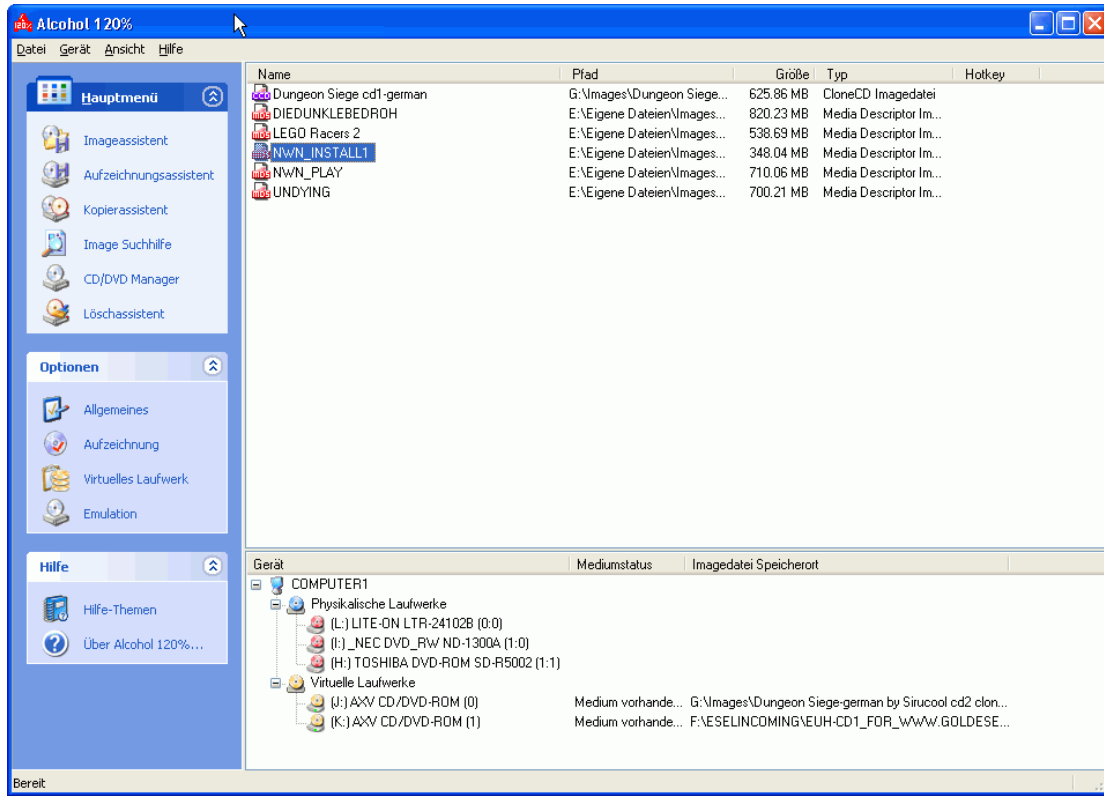
Shell Dateikennungen werden benötigt, um festzulegen, welche Dateikennungen das virtuelle Laufwerk erkennen soll.



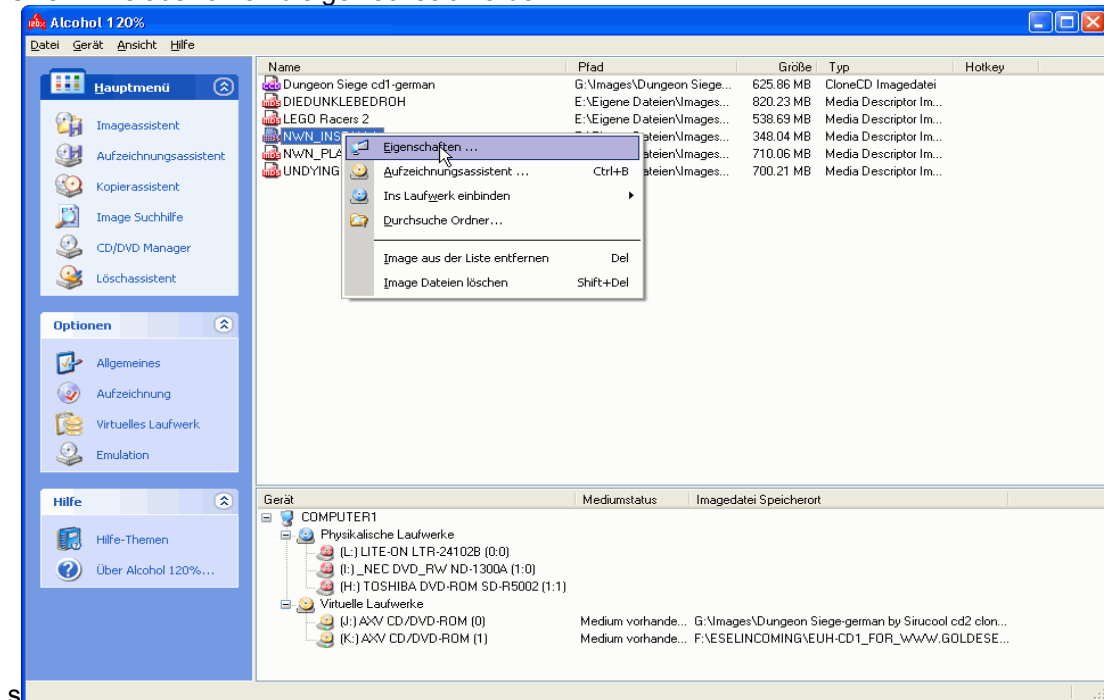
Wenn Sie zum Beispiel eine Datei mit dem Namen BuT2.mdf auswählen, können Sie über den rechten Mausklick das Image einbinden oder entfernen. Wenn dieses Format nicht in Alcohol eingestellt ist, ist diese Funktion nicht möglich.

Wechseln zwischen mehreren CDs/DVDs

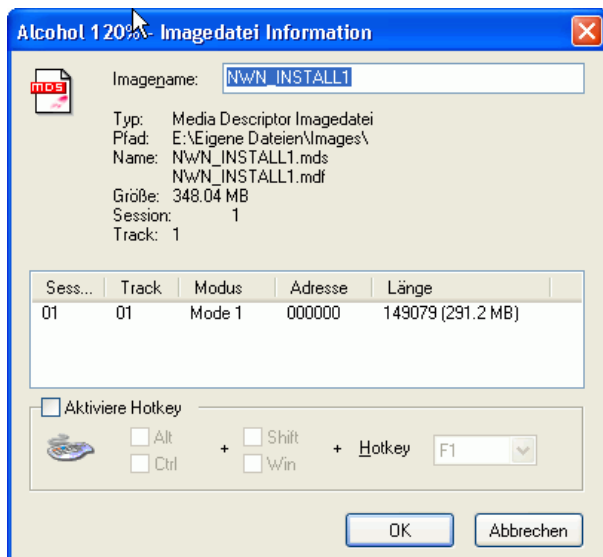
Wechseln zwischen mehrere CDs/DVDs



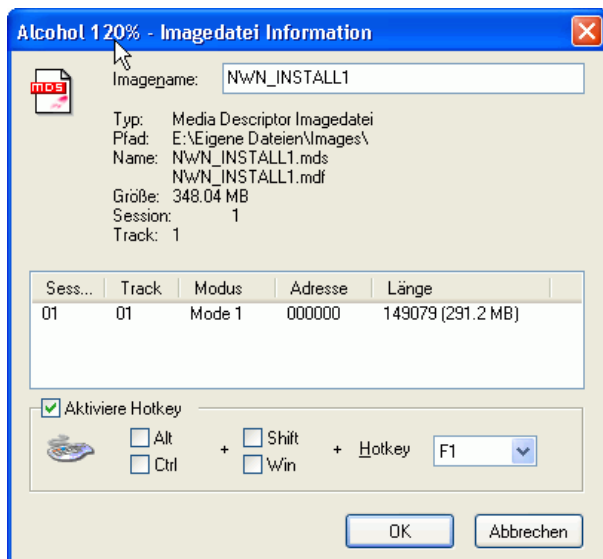
CDs/DVDs auswählen die gewechselt werden



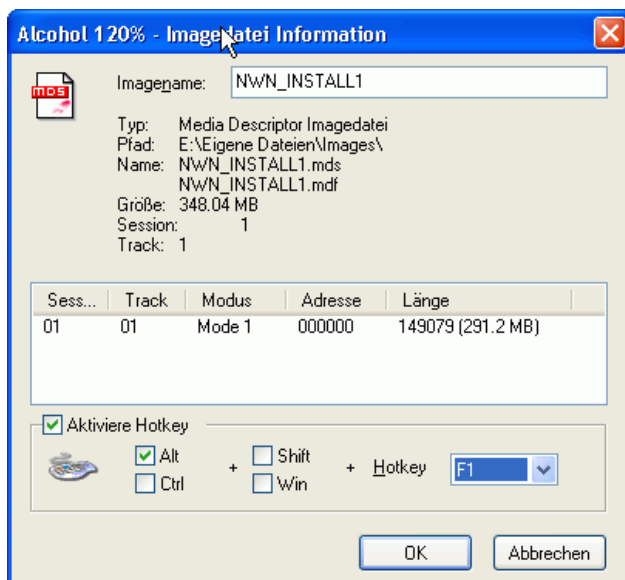
Mit der rechten Maustaste auf die Image Datei klicken und Eigenschaften auswählen.



Wenn dieses Fenster erscheint klicken Sie auf Aktiviere Hotkey.



Hotkey festlegen und mit OK bestätigen.



Diesen Vorgang können Sie nun für alle CDs/DVDs durchführen. Nun lassen sich die CDs/DVDs leicht wechseln.

Lizenzhinweise

Diese Endverbraucher Produktlizenz Vereinbarung (LIZENZVEREINBARUNG) ist eine rechtmäßige Vereinbarung zwischen Ihnen (entweder als Einzelperson oder als juristische Person) und Alcohol Soft. Die Produkte in dieser LIZENZVEREINBARUNG beinhalten Computer Anwendungssoftware, Drucksachen und Online und elektronische Dokumente ("SOFTWARE PRODUKT"). Durch die Installation oder die Nutzung des Produktes, erklären Sie sich mit allen Bedingungen dieser LIZENZVEREINBARUNG, aufgelistet durch Alcohol Soft, einverstanden. Bitte installieren oder benutzen Sie das Produkt nicht, wenn sie mit einer der folgenden Bedingungen dieser LIZENZVEREINBARUNG nicht einverstanden sind. Bestellen Sie in diesem Fall bitte auch keinen Registrierungsschlüssel.

Bitte installieren oder benutzen Sie das Produkt nicht, wenn Sie mit einer der folgenden Bedingungen dieser Lizenzvereinbarung nicht einverstanden sind..

Bedingungen der Lizenzvereinbarung

Das Produkt darf in keinster Weise ohne die vorhergehende schriftliche Genehmigung von Alcohol Soft multipliziert, bearbeitet oder verbreitet werden. Ein Verstoß gegen eine der Bedingungen in dieser Lizenzvereinbarung wird in jedem Fall gerichtlich verfolgt werden.

Die Nutzung des Produktes erfolgt auf eigene Gefahr. Die Hersteller und Entwickler übernehmen keine Verantwortung für direkte oder indirekte Schäden, die durch die Benutzung des Produktes entstehen könnten.

Software Copyright © 2004 Alcohol Soft. All rights reserved.

Computer Anwendungssoftware Lizenz

Die Computer Anwendungssoftware, einschließlich der Lizenz- und Demonstrationsversion, ist durch Urheberrecht und internationale Urheberrechtsabkommen ebenso wie andere Gedankengutsrechte und Abkommen, geschützt.

Nutzern ist es wie folgt erlaubt die Computer Anwendungssoftware zu nutzen:

Nutzer dürfen eine Kopie der Computer Anwendungssoftware auf einem einzelnen Computer installieren.

Nutzer dürfen eine Kopie der Computer Anwendungssoftware auf einem Speichergerät, wie einen Netzwerk Server installieren oder speichern, aber nur zur Benutzung der Computer Anwendungssoftware auf anderen Computern desselben Nutzers oder einem internen Netzwerk. Der Nutzer muss aber für jeden Computer auf dem die Computer Anwendungssoftware installiert wird oder von dem Speichergerät aus läuft, eine eigene Lizenz erwerben. Eine Lizenz der Computer Anwendungssoftware darf nicht geteilt werden oder auf verschiedenen Computern zur gleichen Zeit verwendet werden.

Wenn der Nutzer die Computer Anwendungssoftware oder die Lizenzvereinbarung mit einem Gerät erwirbt, darf der Nutzer die Computer Anwendungssoftware als Teil des Hardware und Software Paketes nutzen, in Einvernehmen mit dieser Lizenzvereinbarung.

Einschränkungen

Die Computer Anwendungssoftware ist als einzelnes Produkt lizenziert. Die einzelnen Komponenten dürfen nicht zur Nutzung auf einem anderen Computer voneinander geteilt werden. Dies betrifft ebenso die Demonstrationsversionen.

Nutzer dürfen die Computer Anwendungssoftware nicht an andere Parteien vermieten, verpachten oder verleihen. Dies beinhaltet auch die Demonstrationsversionen.

Nutzer dürfen die Computer Anwendungssoftware nicht auf andere Parteien übertragen.

Upgrades

Wenn das Produkt als Upgrade ausgewiesen ist, muss der Nutzer über eine Lizenz für das Produkt besitzen, wie von Alcohol Soft beschrieben, um den Upgrade nutzen zu dürfen. Nutzer dürfen das Resultat dieses Upgrades nur entsprechend den Bedingungen der Lizenzvereinbarung nutzen. Sollte das Produkt ein Upgrade einer Komponente eines Software Paketes sein, dass der Nutzer als einzelnes Produkt lizenziert hat, so darf er nur das einzelne Produkt nutzen und transferieren und darf nicht zur Nutzung auf einem anderen Computer abgeteilt werden.

